

ESTUDIOS Y DOCUMENTOS:

TALIS 2018. Estudio Internacional de la Enseñanza y del Aprendizaje. Informe español

[Delia Vázquez Blanco](#)

Inspectora de Educación. León

RESUMEN

El Estudio Internacional de la Enseñanza y del Aprendizaje (TALIS por sus siglas en inglés, Teaching And Learning International Survey) promovido por la OCDE (Organización para la Cooperación y el Desarrollo Económicos) es una encuesta internacional a gran escala sobre profesores, directores y clima de aprendizaje en las aulas.

Para ello, TALIS utiliza cuestionarios que se proporcionan a docentes y a directores con el objeto de recopilar datos. El principal objetivo es obtener información relevante para desarrollar e implementar políticas que tengan como núcleo a los directores de centros educativos, docentes y al proceso de docencia en sí mismo, enfatizando aquellos aspectos que afectan al aprendizaje de los estudiantes.

Este estudio se ha llevado a cabo en 48 países y economías de todo el mundo. En España, han participado 7.047 profesores y 396 directores de un total de 843 centros educativos tanto públicos como privados.

Como aspecto destacable en TALIS 2018 España, nuestro país ha participado por primera vez en el estudio de resultados del nivel de Educación Primaria, y no sólo en los tres primeros cursos de Secundaria. Además, estas siete Comunidades Autónomas han ampliado la muestra del estudio de resultados en ambas etapas educativas: Principado de

ESTUDIOS Y DOCUMENTOS: TALIS 2018. ESTUDIO INTERNACIONAL DE LA ENSEÑANZA Y DEL APRENDIZAJE
AUTORA: VÁZQUEZ BLANCO, D. INSPECTORA DE EDUCACIÓN

Asturias, Cantabria, Castilla y León, Cataluña, Comunidad de Madrid, Comunitat Valenciana y La Rioja.

PALABRAS CLAVE

Enseñanza y aprendizaje, estudios internacionales, TALIS, OCDE

ABSTRACT

The Teaching and Learning International Survey (TALIS), promoted by the OECD (Organization for Economic Cooperation and Development), is an international, large-scale survey by teachers, school leaders and the learning environment in schools.

TALIS uses questionnaires administered to teachers and their school principals to gather data. The main goal is to generate relevant information to develop and implement policies focused on school leaders, teachers and teaching, emphasizing those issues related to student learning.

This survey took place in 48 countries and economies all over the world. In Spain, it involved 7.047 teachers and 396 school principals from 843 public and private schools.

A remarkable detail in TALIS 2018 Spain is that our country has participated for the first time in the Primary Education results (ISCED1) and not only in lower Secondary ones (ISCED 2). In addition to this, seven Autonomous Communities have extended the sample of the study to both educational stages: Asturias, Cantabria, Castilla y León, Cataluña, Comunidad de Madrid, Comunidad Valenciana and La Rioja.

KEYWORDS

Teaching and learning, internacional studies, TALIS, OECD

FICHA TÉCNICA

TÍTULO: TALIS 2018. Estudio internacional de la enseñanza y del aprendizaje. Informe español.

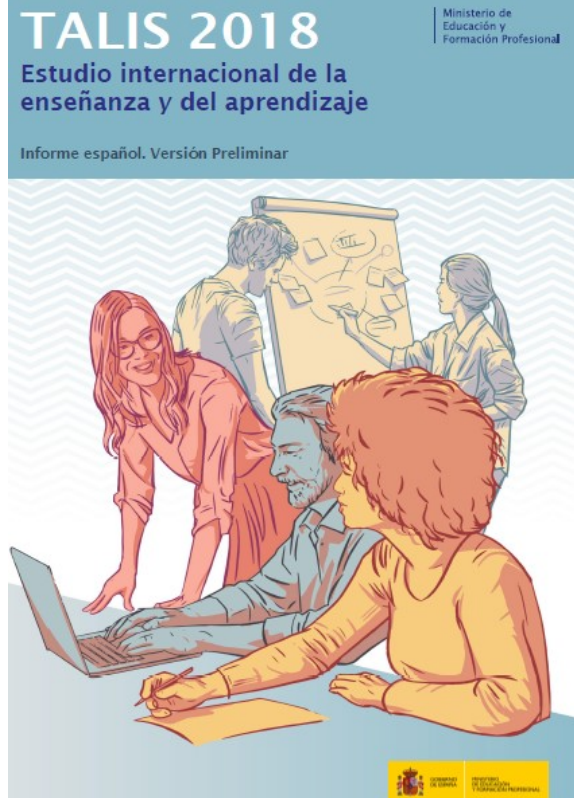
EDITA: Instituto Nacional de Evaluación Educativa. Ministerio de Educación y Formación Profesional.

AÑO: 2019

FORMATO: Electrónico PDF

Nº DE PÁGINAS: 296

ISBN: 978-84-369-5912-3



URL:

<https://www.educacionyfp.gob.es/inee/evaluaciones-internacionales/talis/talis-2018.html>

TALIS es un estudio internacional quinquenal y, después de los exitosos primeros ciclos de los años 2008 y 2013, el tercer ciclo es TALIS 2018, que finalizó el 19 de junio de 2019 con la publicación de los principales resultados. El siguiente ciclo tendrá lugar en el año 2024.

Son 7 los capítulos de los que consta en Informe Talis 2018 España, frente a los 5 capítulos del Informe Talis Internacional, que suma además 4 Anexos. El informe español se centra, como su nombre indica, en los resultados que esta encuesta internacional arroja en nuestro país. A partir de estos resultados, se producirá, presumiblemente, un cambio en las políticas educativas que lleve aparejada una mejora generalizada del sistema educativo

ESTUDIOS Y DOCUMENTOS: TALIS 2018. ESTUDIO INTERNACIONAL DE LA ENSEÑANZA Y DEL APRENDIZAJE
AUTORA: VÁZQUEZ BLANCO, D. INSPECTORA DE EDUCACIÓN

español en aquellos aspectos relacionados con el objeto de estudio: la profesión docente y el mismo proceso de enseñanza y aprendizaje.

A modo de resumen, se podría concretar el contenido de cada uno de los capítulos como sigue:

El Capítulo 1, *El Estudio TALIS*, explica en qué consiste la evaluación internacional TALIS, qué países participaron en el estudio y cómo se desarrolló y organizó en España (el sistema de organización es común, en realidad, para todos los Estados participantes).

El estudio, coordinado y desarrollado por el Instituto Nacional de Evaluación Educativa (INEE), se ha dirigido a directores y profesores del primer ciclo de Educación Secundaria Obligatoria (nivel ISCED 2) y directores y maestros de Educación Primaria (ISCED 1), a través de encuestas online, fundamentalmente, realizadas entre marzo de 2017 y mayo de 2018. Se pretendía obtener información a dos niveles: individual e institucional:

NIVEL INDIVIDUAL	NIVEL INSTITUCIONAL
Prácticas de enseñanza	Liderazgo educativo
Prácticas profesionales y de movilidad	Clima escolar
Formación inicial y continua del profesorado	Recursos humanos
Satisfacción y motivación docentes	Relaciones entre los miembros de la Comunidad educativa.
Evaluación y desarrollo docentes	
Autoeficacia del profesorado	

El Capítulo 2, *El profesorado y los directores*, describe el perfil demográfico de los docentes y directores, tanto de Primaria como de Secundaria, que han de enfrentarse a los retos de una sociedad cada vez más tecnologizada y cambiante, centrándose en los siguientes aspectos: género, edad, experiencia y tiempo de dedicación semanal al trabajo. Esta parte del estudio comienza analizando los porcentajes de maestras, profesoras y directoras con respecto a sus homólogos masculinos. Si bien el porcentaje de mujeres docentes es significativamente superior, este se reduce en la ocupación de cargos de

ESTUDIOS Y DOCUMENTOS: TALIS 2018. ESTUDIO INTERNACIONAL DE LA ENSEÑANZA Y DEL APRENDIZAJE
AUTORA: VÁZQUEZ BLANCO, D. INSPECTORA DE EDUCACIÓN

dirección, siendo en España esta disminución de hasta 14 puntos porcentuales (aunque se está acortando esta distancia de forma paulatina), con más incidencia en los institutos de Secundaria.

Con respecto a la edad media del profesorado y de los directores en los países que componen el estudio, España es uno de los países con la media de edad más alta (46 años) y, dentro de las Comunidades Autónomas, Asturias y Castilla y León son las que cuentan con los profesores de más edad de media (47,7), frente a Cataluña con 38 años.

El informe, asimismo, revela que los períodos de dedicación semanal a las tareas docentes varían significativamente de unos países a otros. Los docentes españoles dedican una media de 35 horas al trabajo, lejos de las 54 horas de los profesores y maestros de Japón, pero en la zona intermedia de los países encuestados. Destaca en este punto el aumento de tiempo que los docentes en general y los directores en particular, dedican a las tareas burocráticas, y el descenso de tiempo dedicado a tareas de innovación y de liderazgo pedagógico. En España, Asturias, Comunitat Valenciana y Castilla y León son las Comunidades que más horas dedican desde la dirección a tareas burocráticas, en contraposición con Cantabria o Madrid, con unos 10 puntos porcentuales de diferencia.

En el Capítulo 3, *Los centros educativos*, se analiza la información que directores, maestros y profesores aportan sobre las características de los alumnos en los centros y en las aulas, factor determinante en el proceso de enseñanza y aprendizaje y en el rendimiento escolar. Así, las encuestas se centran en estos aspectos: necesidades educativas especiales, desventaja socioeconómica, inmigrantes, lengua de origen y refugiados. El personal de apoyo pedagógico para atender a esta diversidad varía significativamente no solo entre países, sino también entre Autonomías. En España, se indica una tasa media de un profesor o profesora de apoyo por cada 11 docentes de primaria, en contraposición con Suecia, que cuenta de media con un profesor de apoyo por cada 4 maestros. En el caso de las Comunidades Autónomas, Castilla y León cuenta con una proporción de 1 persona de apoyo por cada 9 docentes, y, en el otro extremo, Cataluña,

ESTUDIOS Y DOCUMENTOS: TALIS 2018. ESTUDIO INTERNACIONAL DE LA ENSEÑANZA Y DEL APRENDIZAJE
AUTORA: VÁZQUEZ BLANCO, D. INSPECTORA DE EDUCACIÓN

con una persona de apoyo por cada 14 maestros. Un aspecto a destacar es que la proporción de alumnos con algún tipo de necesidad educativa se reduce, en general, en la etapa de Educación Secundaria, siendo España el país donde más se ha reducido, por ejemplo, el índice de alumnos procedentes de familias con una situación socioeconómica vulnerable. La tasa española con respecto al profesorado de apoyo en Educación Secundaria es de 1 por cada 20 profesores, siendo menor en Castilla y León, con una persona de apoyo por cada 16 profesores, y mayor en Cataluña, con 1 profesor de apoyo por cada 27 docentes.

Se centra también este capítulo en la ratio profesor-alumno, con una media de 13,2 alumnos por profesor en primaria y 12,5 en secundaria en España, encontrándose en el promedio de los países de la OCDE. Si bien es cierto que el número de alumnos por aula se mantiene en una proporción media de aproximadamente 23 alumnos en Primaria y 22,4 en Secundaria, donde la media de alumnos por aula se incrementó ligeramente.

Otros aspectos tratados en este apartado son: la seguridad escolar, donde nuestro país es uno de los más afortunados, las relaciones estudiantes-profesorado y los problemas que obstaculizan la calidad de la enseñanza, como los problemas de disciplina en las aulas.

El Capítulo 4 del informe, *La práctica docente*, centra el foco en los distintos tipos de prácticas docentes tanto en Educación Primaria como en Secundaria, incluidas las relacionadas con la atención a la diversidad y la equidad, además de ofrecernos un amplio análisis de las metodologías usadas para la evaluación de los alumnos, y el desarrollo de la innovación por parte de directores y docentes que contribuya a la mejora de los procesos de enseñanza y aprendizaje.

Las prácticas docentes analizadas se enfocan en la precisión y claridad de las técnicas de enseñanza (resúmenes, plantear metas al inicio de un tema, explicaciones aclaratorias, o relacionar los temas antiguos con los nuevos), el enriquecimiento de la enseñanza (proyectos colaborativos o el uso de TIC), y la activación cognitiva (tareas que fomenten el pensamiento crítico o la resolución de tareas complejas). Nuestro país destaca

ESTUDIOS Y DOCUMENTOS: TALIS 2018. ESTUDIO INTERNACIONAL DE LA ENSEÑANZA Y DEL APRENDIZAJE
AUTORA: VÁZQUEZ BLANCO, D. INSPECTORA DE EDUCACIÓN

en la aplicación de técnicas de enriquecimiento de la enseñanza o de activación cognitiva, con un 70% aproximadamente, manteniéndose similar este porcentaje en las diferentes Comunidades Autónomas.

Asimismo, en factores como la atención al alumnado con necesidad específica de apoyo educativo, la equidad y la evaluación, España goza de una buena posición con respecto al resto de países implicados en el estudio, aunque suspende en cuanto al porcentaje de docentes que trabajan la autoevaluación con los alumnos, con un 23% frente al 75% de Colombia, por ejemplo.

Con respecto a la innovación educativa, el 90% de los directores de centros educativos de primaria de nuestro país se muestran dispuestos al cambio y a la incorporación de prácticas innovadoras en sus centros, llegando esta cifra al 100% en el caso de Castilla y León y al 95% en La Rioja. Baja el porcentaje en la etapa secundaria, con un 80% de media, siendo La Rioja, en este caso, quien hace pleno con el 100% de directores y directoras implicadas.

La educación formal y la formación inicial del profesorado constituyen el Capítulo 5 del informe TALIS España 2018. Se parte de la premisa de que la formación del profesorado y los directores es un pilar básico para el éxito del proceso de enseñanza y aprendizaje. Así, se estudian en este Capítulo los siguientes aspectos: la educación formal de los futuros profesores (en concreto lo relativo al dominio de contenidos, pedagogía que incluya también formas de atender la diversidad en el aula y las prácticas docentes), la calidad de la formación inicial como factor determinante de éxito y la formación continua a lo largo de la carrera profesional docente.

El estudio plantea cuestiones como la importancia de la tutorización de los docentes y directores recién incorporados a su trabajo y profundiza en aquellos aspectos que dificultan la participación en actividades formativas, como las cargas familiares o la incompatibilidad horaria.

De los datos extraídos de las encuestas a docentes y directores, se traduce que los docentes españoles sí aseguran haber recibido, en un 90%, una formación pedagógica y de contenidos adecuada. Sin embargo, este porcentaje disminuye significativamente, hasta cerca de un 30%, que consideran no haber recibido una adecuada formación para desenvolverse en entornos multilingües y multiculturales, especialmente los docentes de secundaria, siendo algo mayor este porcentaje en Autonomías como Comunitat Valenciana.

Nuestro país está igualmente por debajo de la media en cuanto a la formación recibida para afrontar los conflictos de convivencia en el aula o el manejo de las TIC. En el caso de los directores, la valoración de estos ítems aumenta de forma positiva en un alto porcentaje, llegando en algunos casos hasta el 60% (Castilla y León, La Rioja o Cataluña), disminuyendo, sin embargo, el porcentaje que dice haber recibido formación en técnicas de liderazgo.

En cualquier caso, se puede observar que los profesores incorporados en los últimos cinco años a la profesión docente consideran que su formación formal e inicial es más completa que la recibida por los docentes con más antigüedad.

Relacionado con el capítulo anterior, el Capítulo 6 está dedicado al *Desarrollo profesional de directores y docentes*. El primer aspecto que se analiza es el índice de participación tanto de directores como de profesores en actividades formativas, que, en España roza el 95% si nos referimos a los 12 meses anteriores a la encuesta realizada, similar al resto de países. Este porcentaje se mantiene en las diferentes Comunidades Autónomas, no habiendo un índice inferior al 95% en ninguna de las participantes en el estudio. En este aspecto cabe destacar que la participación es significativamente inferior en cuanto a la formación on line, especialmente entre los docentes de Educación Primaria, llegando en algunos casos a una disminución del 50% (Comunitat Valenciana) con respecto a la formación presencial.

Muy bajo en España es el índice de actividades que impliquen la observación de las prácticas docentes de otros colegas. Tan sólo un 19% de los docentes han participado en este tipo de formación, frente al 79% de Japón. Este índice aumenta un poco en el caso de Madrid, La Rioja o Castilla y León, situándose en torno al 25%.

Las actividades formativas de los docentes y directores tienen un impacto positivo en general sobre la práctica profesional, aunque en el caso de España no llega al 80%, frente al 90% de Australia, que es el país que mayor porcentaje presenta. Por Comunidades Autónomas, sin embargo, las proporciones aumentan, especialmente en el caso de nivel Primaria (ISCED 1) con más de un 90%, manteniéndose en el caso del nivel ISCED 2 de Secundaria entre un 77% y un 85%.

Conviene destacar que los directores consideran más útil que los docentes la formación permanente para el ejercicio de sus funciones, tanto en los aspectos de contenidos, como de gestión del aula, convivencia, métodos pedagógicos innovadores, liderazgo o gestión financiera. Sin embargo, todos coinciden en señalar el escaso beneficio que obtienen por la participación en actividades formativas, siendo la autorrealización profesional el principal de ellos.

Para finalizar, el Capítulo 7, *Motivación, autoeficacia y satisfacción*, intenta profundizar en las causas por las que los docentes eligen esta profesión. Las encuestas giraban en torno a dos razones principales: motivación personal, con aspectos como el horario, la estabilidad laboral o la remuneración económica. Y la otra se refiere a una motivación social, apostando por un deseo de contribuir a la sociedad, beneficiar a las personas más vulnerables o influir en la enseñanza de niños y jóvenes.

La carrera profesional estable es el motivo personal que más ha influido en los docentes a la hora de elegir su profesión, siendo similar el porcentaje (más del 50%) en el conjunto del país y de las Comunidades Autónomas, con la excepción de Cataluña. En el resto de países encuestados son los ingresos seguros, en su mayoría, la razón fundamental por la que apostaron su vida profesional a la docencia.

Merece la pena mencionar el hecho de que un 79% de los maestros de Educación Primaria de nuestro país se inclinó por la profesión docente como primera opción, frente a un 62% de profesores de Enseñanza Secundaria. Sin embargo, la autopercepción como profesionales es buena, alcanzando cotas de más del 90% en cuanto a la valoración de la eficacia como profesionales de la docencia, en contraposición con el 47% de Japón. Estos altos porcentajes se mantienen en todas las Comunidades Autónomas, sin diferencias significativas entre ellas. El único aspecto sobre el que los docentes no se sienten tan capacitados es en el uso de las Tecnologías de la Información y de la Comunicación, alcanzando aun así porcentajes del 70% de satisfacción.

En definitiva, el estudio muestra que, en general y en una amplísima mayoría, los profesionales de la docencia españoles, a pesar de no considerarlo una profesión bien valorada socialmente, están satisfechos con su trabajo y su forma de desempeñarlo, sólo superados en esta percepción por Dinamarca y Bélgica. En el otro extremo nos encontramos con Japón y Turquía, con un alto porcentaje de docentes que cambiarían de profesión si pudieran.

En conclusión, el Estudio Internacional de la Enseñanza y del Aprendizaje, TALIS 2018, analiza el proceso de enseñanza y aprendizaje desde la perspectiva de los docentes, incluyendo directores de centros educativos, como piedra angular que son del sistema educativo. La visión y percepción que desde estos sectores se tiene de la educación en los respectivos países es la de quien trabaja “a pie de calle” y, por tanto, la de quien mejor conoce lo que ocurre en los centros escolares. Estas aportaciones no sólo arrojan meros datos, sino que dan las pistas necesarias a las Administraciones Educativas sobre en qué dirección caminar para ofrecer a docentes, equipos directivos y centros educativos las herramientas que necesitan para ejercer su trabajo en las mejores condiciones posibles.

Es importante la visión que se da de todos los aspectos relacionados con el clima en el que se desarrolla la labor docente y que influyen, de manera significativa, en los resultados escolares. Especialmente en una sociedad como la del siglo XXI.