

ARTÍCULO: EL TAMAÑO, ¿IMPORTA?.

AUTOR: FERNÁNDEZ FRANCO, F. J. INSPECTOR DE EDUCACIÓN.

EL TAMAÑO, ¿IMPORTA?

[Francisco Javier Fernández Franco.](#)

Inspector de Educación. Córdoba. Andalucía.

RESUMEN

Según los datos ofrecidos por el Sistema Estatal de Indicadores de Educación 2018 publicados por el Ministerio de Educación y Formación Profesional (Instituto Nacional de Evaluación Educativa y Subdirección General de Estadística y Estudios) en julio, podemos extraer los siguientes en torno a las ratios de alumnos en las distintas enseñanzas de nuestro sistema educativo. Tras los datos, aportamos una serie de reflexiones y análisis al respecto organizados en la disyuntiva gasto y recursos versus resultados académicos.

PALABRAS CLAVE

Ratio. Eficiencia. Tasa de idoneidad. Tasa de abandono. Tasa de repetición. Tasa de titulación.

SUMMARY

According to the information offered by the State System of Indicators of Education 2018 published by the Department of Education and Vocational training (National Institute of Educational Evaluation and General Division of Statistics and Studies) in July, we can extract the following ones concerning the pupils' ratios in the different educations of our

ARTÍCULO: EL TAMAÑO, ¿IMPORTA?.

AUTOR: FERNÁNDEZ FRANCO, F.J. INSPECTOR DE EDUCACIÓN.

educational system. After the information, we provide a serie of reflections and analysis in referred in the dilemma I of cost and resources versus academic results.

KEY WORDS

Ratio. Efficiency. Rate of suitability. Rate of abandon. Rate of repetition. Rate of qualifications.

1. RATIO ALUMNO POR GRUPO AULA

Para la OCDE, el tamaño de la clase es un tema muy debatido y que despierta gran interés por su potencial influencia en el rendimiento del alumnado. Distintas pruebas de evaluación educativa demuestran que, en general, **esta influencia es escasa, excepto sobre grupos específicos de alumnos**, ya que, a mejora en el rendimiento de los alumnos es poco perceptible. El tamaño de la clase importa sólo cuando éste es considerable. **En España hemos retrocedido en este estándar de calidad relativa**, pasado de una ratio de 20,7 alumnos en E. Primaria en el año 2005 a 21,9 en el año 2016. En la ESO igualmente se ha aumentado la ratio de alumnos por grupo-aula, de un 24,6 en el año 2005 a un 25,3 en el 2016.

En el curso 2015-16, las etapas educativas con mayor número de alumnos por grupo son ESO y Bachillerato, con 25,3 y 26,6 alumnos respectivamente. Le siguen E. Primaria (21,9), Ciclo Formativo de Grado Superior (21,3), Ciclo Formativo de Grado Medio (20,7) y E. Infantil (18,2), en orden decreciente según el número medio de alumnos por grupo. Los grupos de menor tamaño medio aparecen en FP Básica (11,4), Otros Programas Formativos (11,5) y, especialmente en E. Especial, con 5,5 alumnos de media.

En el análisis de las enseñanzas obligatorias por comunidad autónoma, **en E. Primaria** tienen un mayor número de alumnos por grupo las ciudades autónomas de Ceuta (27,0) y Melilla (28,2). Por el contrario, los grupos de menor tamaño corresponden a Extremadura (18,3), Castilla y León (18,6) y Galicia (19,6). **Andalucía arroja una cifra de 22,2.** En ESO, Melilla (30,1) y Cataluña (28,0) presentan los mayores números medios de

ARTÍCULO: EL TAMAÑO, ¿IMPORTA?

AUTOR: FERNÁNDEZ FRANCO, F. J. INSPECTOR DE EDUCACIÓN.

alumnos por grupo, mientras que los menores se observan en Extremadura (20,6), Galicia (21,1) y País Vasco (22,2). Andalucía ofrece una ratio de 26,3. En 2015 el número medio de alumnos por grupo en E. Primaria en la OCDE es de 21,1 y de 19,7 en los 22 países de la UE que forman parte de la OCDE.

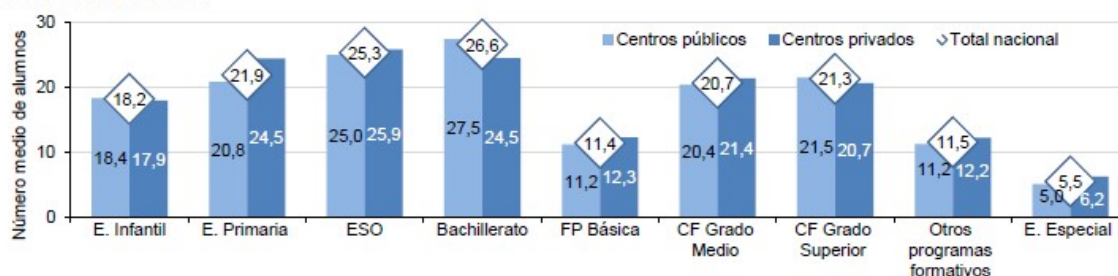
E4.1. Tabla 1: Número medio de alumnos por grupo educativo en las enseñanzas no universitarias según comunidad autónoma. Curso 2015-16.

	E. Infantil	E. Primaria	E.S.O.	Bachillerato	F.P. Básica	CF FP Grado Medio	CF FP Grado Superior	Otros programas formativos	E. Especial
España	18,2	21,9	25,3	26,6	11,4	20,7	21,3	11,5	5,5
Andalucía	18,3	22,2	26,3	29,1	10,6	23,1	23,7	5,2	4,6
Aragón	17,3	19,9	22,8	24,5	7,7	15,5	17,2	10,9	5,8
Asturias	17,9	19,9	22,7	23,5	9,3	16,6	18,3	5,0	4,2
Baleares (Illes)	16,6	23,0	24,8	26,9	10,0	13,0	12,5	10,4	4,8
Canarias	18,8	21,8	25,0	27,9	12,0	18,2	20,7	6,0	4,7
Cantabria	18,3	20,7	23,9	23,9	7,4	16,4	18,8	10,4	6,0
Castilla y León	17,8	18,6	23,2	22,7	11,7	17,9	19,8	7,0	5,1
Castilla-La Mancha	17,4	20,2	23,5	23,9	11,3	16,3	14,0	5,4	5,2
Cataluña	18,7	22,9	28,0	27,7	.	27,2	26,0	14,2	6,7
C. Valenciana	18,6	22,6	26,0	27,1	11,8	23,5	23,8	8,8	6,1
Extremadura	16,4	18,3	20,6	21,4	8,3	13,7	15,8	7,0	5,3
Galicia	16,9	19,6	21,1	24,0	11,0	16,3	19,4	8,2	3,6
Madrid	18,6	23,7	26,8	27,0	15,0	19,8	22,4	11,2	6,2
Murcia (R. de)	20,0	22,4	26,2	29,4	12,7	19,9	21,2	10,9	7,6
Navarra	17,4	20,1	24,5	27,9	11,2	18,8	19,3	11,9	4,8
País Vasco	17,0	21,5	22,2	26,1	12,6	19,2	19,1	12,7	5,7
Rioja (La)	17,8	21,7	24,9	27,1	11,8	19,2	16,8	6,5	4,8
Ceuta	24,7	27,0	27,7	28,3	15,9	18,0	15,0	.	5,6
Melilla	25,0	28,2	30,1	27,0	22,1	21,1	22,9	12,0	6,1

Nota: Bachillerato, CF Grado Medio, CF Grado Superior: Régimen ordinario.

Según la titularidad de los centros, el número medio de alumnos por grupo educativo en centros públicos y privados es similar en E. Infantil, ESO y Ciclos Formativos. La diferencia es de aproximadamente un alumno menos por grupo en los centros públicos respecto a los centros privados para FP Básica. Las diferencias son mayores en E. Primaria donde los grupos de los centros públicos tienen 3,7 alumnos menos que los grupos de centros privados, y en Bachillerato sucede lo contrario, pues los centros privados tienen de media 3 alumnos menos por grupo que los centros públicos.

E4.1. Gráfico 2: Número medio de alumnos por grupo educativo en enseñanzas no universitarias, por titularidad. 2015-16.



ARTÍCULO: EL TAMAÑO, ¿IMPORTA?.

AUTOR: FERNÁNDEZ FRANCO, F. J. INSPECTOR DE EDUCACIÓN.

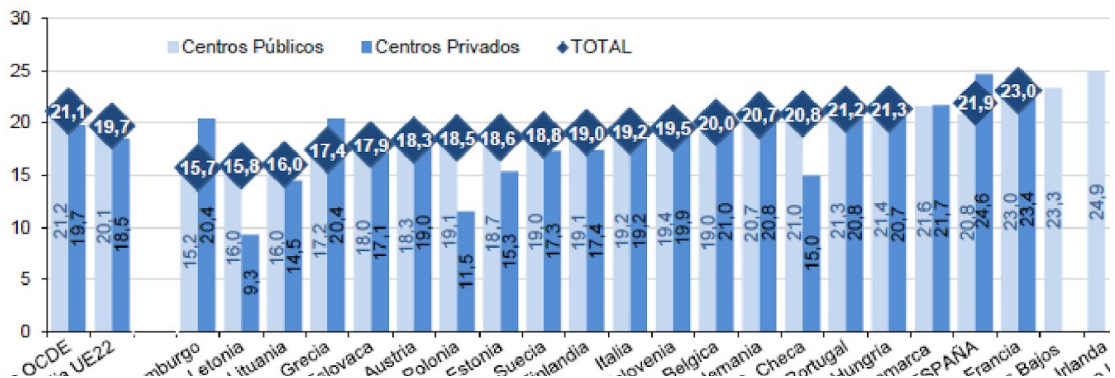
Del curso 2005-06 al 2015-16, el número de alumnos por grupo ha descendido 1,4 alumnos por grupo en E. Infantil, se ha incrementado en 1,1 alumnos por grupo en E. Primaria y en 0,7 en ESO. Desde 2005-06, la diferencia en el tamaño de los grupos entre los centros públicos y los privados se ha reducido en las tres etapas estudiadas.

E4.1. Tabla 3: Evolución del número medio de alumnos por grupo educativo en cada enseñanza.

		2005-06	2006-07	2007-08	2008-09	2009-10	2010-11	2011-12	2012-13	2013-14	2014-15	2015-16
E. Infantil	Total	19,6	19,6	19,6	19,4	19,3	19,1	19,0	18,9	18,8	18,5	18,2
	C. Públicos	19,1	19,2	19,2	19,1	19,2	19,0	19,1	19,0	18,9	18,7	18,4
	C. Privados	20,5	20,4	20,3	19,9	19,5	19,1	18,9	18,7	18,5	18,2	17,9
E. Primaria	Total	20,7	20,8	21,0	21,1	21,2	21,3	21,4	21,6	21,7	21,9	21,9
	C. Públicos	19,3	19,5	19,7	19,8	19,9	20,1	20,3	20,5	20,6	20,8	20,8
	C. Privados	24,0	24,2	24,4	24,5	24,4	24,3	24,2	24,3	24,4	24,6	24,5
ESO	Total	24,6	24,5	24,4	24,3	24,3	24,3	24,5	25,0	25,1	25,2	25,3
	C. Públicos	23,8	23,7	23,6	23,5	23,7	23,8	24,1	24,8	24,9	25,0	25,0
	C. Privados	26,5	26,5	26,2	25,8	25,6	25,3	25,2	25,3	25,5	25,6	25,9

La ratio media es más baja para los centros privados tanto en la media de la OCDE (19,7 para privados y 21,2 para públicos) como de la UE (18,5 en privados y 20,1 públicos). Situación diferente se da en España, donde para los centros públicos es 20,8, entre las dos medias internacionales, y para los centros privados 24,6, claramente superior a las medias internacionales.

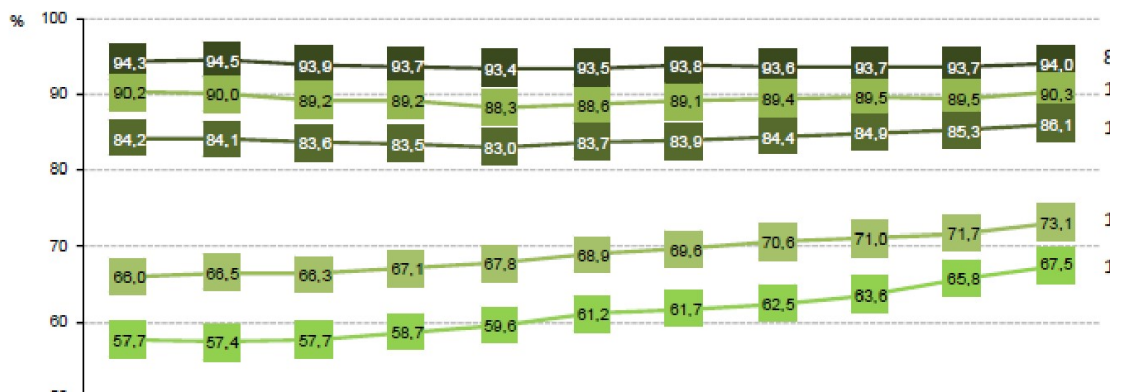
E4.1. Gráfico 4: Número medio de alumnos por grupo educativo en E. Primaria en países de la Europea. 2015.



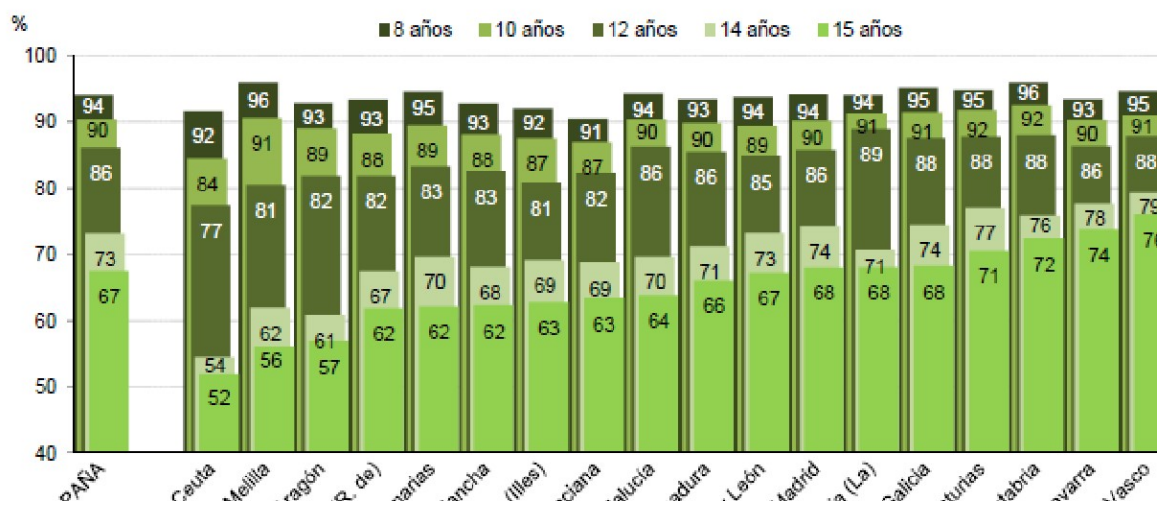
ARTÍCULO: EL TAMAÑO, ¿IMPORTA?
AUTOR: FERNÁNDEZ FRANCO, F. J. INSPECTOR DE EDUCACIÓN.

A pesar de este aumento en el tamaño de las clases, los resultados académicos y escolares en la última década han mejorado; entendiendo por parte de resultados académicos y escolares las tasas de titulación en ESO (69,2% contra 79,3%), las tasas de abandono escolar temprano (30,8% contra 18,3%), las tasas de idoneidad edad biológica/curso que se estudia (57,7% versus 67,5% a los 15 años) y las tasas de repetición (12,7% frente a un 8,8% en 4º de ESO).

R3.1.Gráfico 2: Evolución de las tasas de idoneidad en las edades de 8, 10, 12, 14 y 15 años cursos 2005-06 y 2015-16.

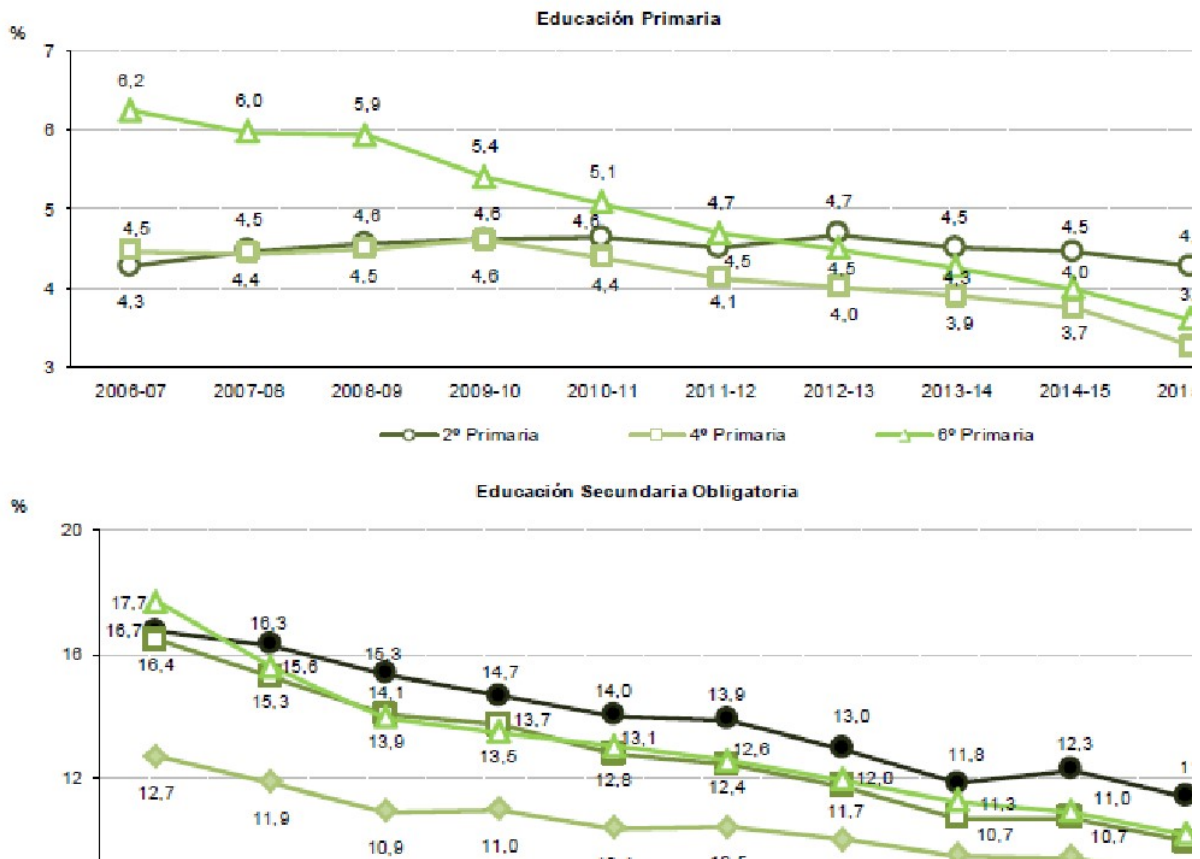


R3.1.Gráfico 1: Tasas de idoneidad en las edades de 8, 10, 12, 14 y 15 años por comunidad autónoma Curso 2015-16.

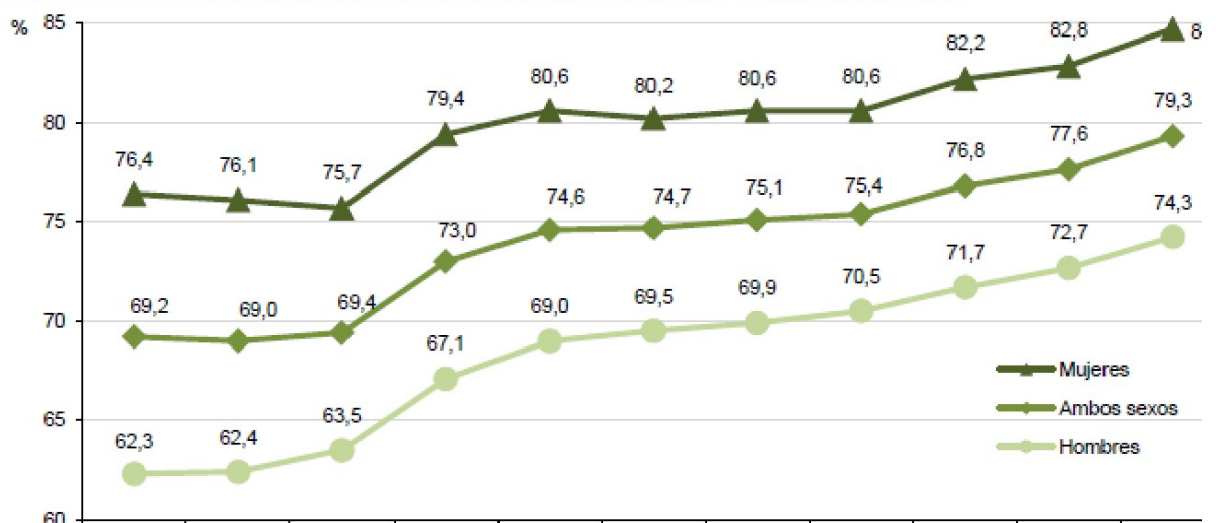


ARTÍCULO: EL TAMAÑO, ¿IMPORTA?
AUTOR: FERNÁNDEZ FRANCO, F. J. INSPECTOR DE EDUCACIÓN.

R3.2. Gráfico 4: Evolución del porcentaje de alumnado repetidor en Educación Primaria y Educación Secundaria Obligatoria.



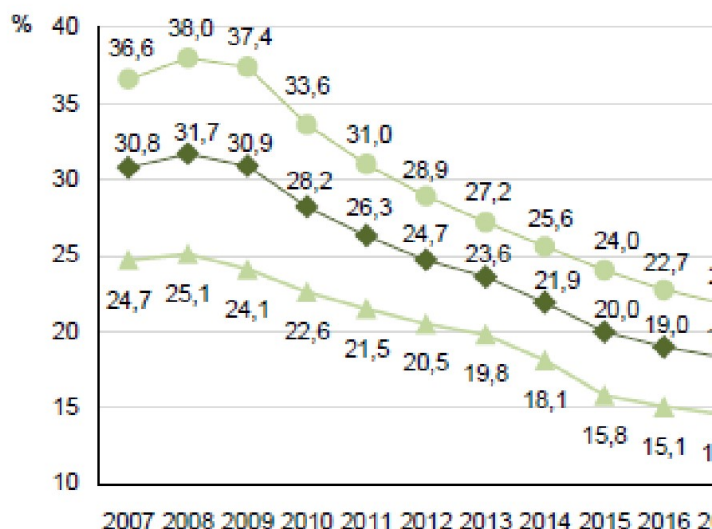
R5.1. Gráfico 2: Evolución de la tasa bruta de población que se gradúa en ESO.



ARTÍCULO: EL TAMAÑO, ¿IMPORTA?.

AUTOR: FERNÁNDEZ FRANCO, F. J. INSPECTOR DE EDUCACIÓN.

R4. Gráfico 2: Evolución del porcentaje de población de 18 a 24 años que ha abandonado de forma temprana la educación y la formación por sexo.



2. RATIO ALUMNO POR PROFESOR

Nos centramos ahora en analizar el número medio de alumnos por profesor a tiempo completo en las Enseñanzas de Régimen General no universitarias.

En el curso 2015-16 el número medio de alumnos por profesor en equivalente a tiempo completo está en **12,5 para el total nacional**. Por comunidades autónomas, las que tienen menor ratio, por debajo de 11 alumnos por profesor, son Galicia, Principado de Asturias, Cantabria y Extremadura. En el extremo opuesto, por encima de 13 se encuentran Comunidad de Madrid, las ciudades autónomas de Melilla y Ceuta, Cataluña y Canarias. Considerando la titularidad, la media nacional de alumnos por profesor en los centros públicos está en 11,5 y en los privados se sitúa en 15,3. **La comunidad con menor ratio en los centros públicos es País Vasco (9,3)**. En los centros privados las comunidades con menor número medio de alumnos por profesor son Illes Balears (13,7) y Cantabria (13,8).

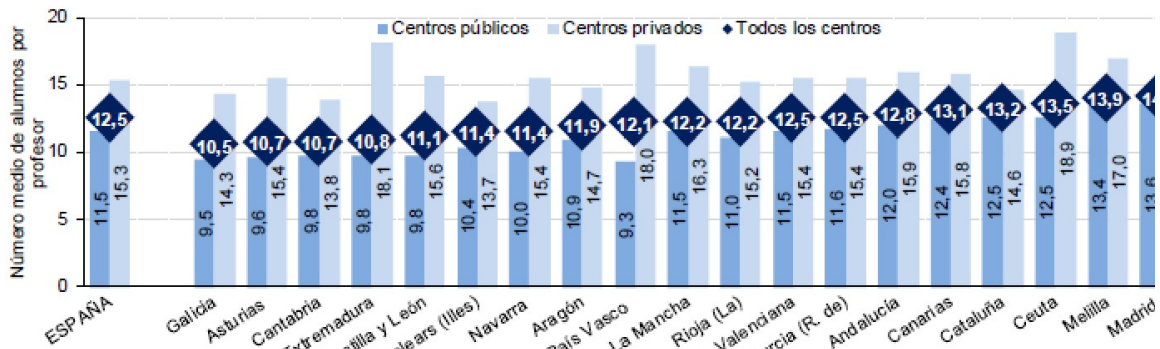
ARTÍCULO: EL TAMAÑO, ¿IMPORTA?.

AUTOR: FERNÁNDEZ FRANCO, F. J. INSPECTOR DE EDUCACIÓN.

En el curso 2015-16, los centros en los que se imparte Educación Primaria, ESO, Bachillerato y/o FP son los que tienen la mayor ratio de alumnos por profesor (16,7 alumnos), dado que la práctica totalidad de estos centros son de titularidad privada. La menor ratio se da en los centros de E. Infantil (9,3 alumnos) y, especialmente, en los centros específicos de E. Especial (4,1 alumnos).

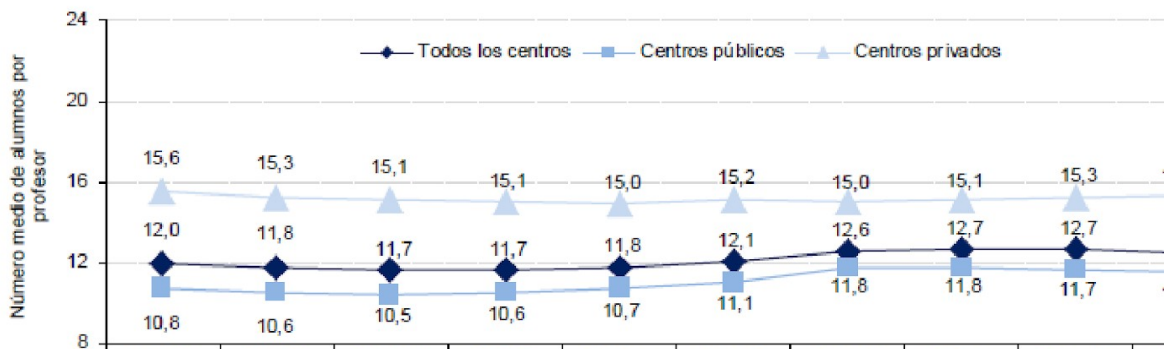
En general, entre los cursos 2006-07 y 2015-16, la ratio alumnos por profesor se incrementa ligeramente en los centros públicos y desciende en los privados.

E4.2. Gráfico 1: Número medio de alumnos por profesor en equivalente a tiempo completo en centros Enseñanzas de Régimen General no universitarias según comunidad autónoma y titularidad del centro Curso 2015-16.



En el periodo comprendido entre 2006-07 y 2008-09 la relación alumnos por profesor en equivalente a tiempo completo tiende a disminuir ligeramente en los centros de ambas titularidades, pero a partir del curso 2009-10 pasa de 11,7 a 12,7 en el curso 2014-15, descendiendo a 12,5 en el curso 2015-16.

E4.2. Gráfico 3: Evolución del número medio de alumnos por profesor en equivalentes a tiempo completo. Enseñanzas Régimen General no universitarias.

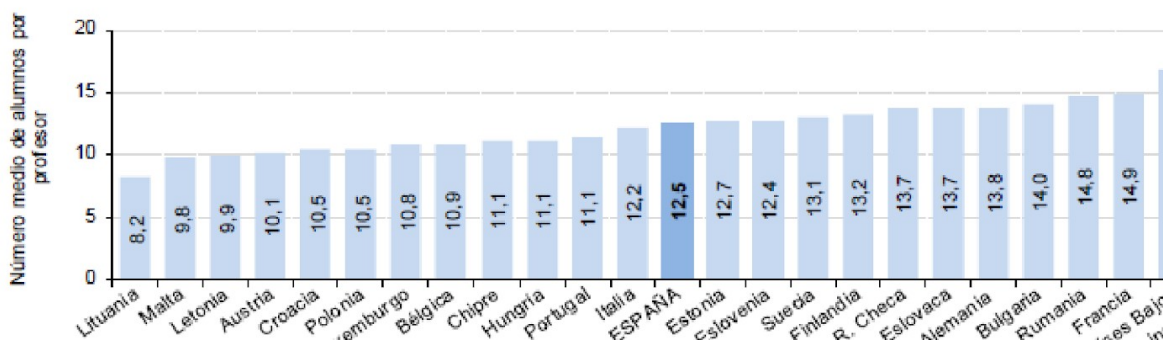


ARTÍCULO: EL TAMAÑO, ¿IMPORTA?.

AUTOR: FERNÁNDEZ FRANCO, F. J. INSPECTOR DE EDUCACIÓN.

Entre los países de la Unión Europea, en el curso 2014-15, **España, con 12,5 alumnos por profesor, se encuentra en la zona intermedia, con una ratio moderada-baja de alumnos por profesor** en enseñanzas no universitarias. Las mayores ratios se dan en Reino Unido y Países Bajos, con más de 15 alumnos por profesor.

E4.2. Gráfico 4: Número medio de alumnos por profesor en Educación Primaria y Secundaria (CIN Unión Europea. 2014-15.



Entonces, si los recursos han disminuido ¿por qué han mejorado los resultados académicos? ¿Qué influencia directa tiene el gasto educativo en el impacto sobre los logros escolares a partir de un suelo mínimo? ¿Por qué en algunas comunidades donde el gasto educativo per cápita es menor, se obtienen mejores rendimientos? ¿Es el problema educativo español de índole presupuestario?

3. BIBLIOGRAFÍA

- Fernández Franco, F.J.. (2016) *El mantra del gasto educativo*. Supervisión 21. Julio 2016 Nº 41.

- McKinsey & Company, Social Sector Office. (2007) *How the World's Best-Performing School Systems Come Out On Top*.

- Ministerios de Educación y Formación Profesional. (2018) *Sistema Estatal de Indicadores de Educación*. Madrid.

- Instituto Nacional de Evaluación Educativa (INEE)

<https://www.mecd.gob.es/inee/bases-datos.html>.