

**ARTÍCULO: ANÁLISIS Y ESTUDIO DE LA EVOLUCIÓN DEL SISTEMA EDUCATIVO EN EDUCACIÓN SECUNDARIA EN LA CIUDAD DE ALICANTE**

**AUTOR: GARCÍA ANDREU, M. INSPECTOR DE EDUCACIÓN.**

---

## **ANÁLISIS Y ESTUDIO DE LA EVOLUCIÓN DEL SISTEMA EDUCATIVO EN EDUCACIÓN SECUNDARIA EN LA CIUDAD DE ALICANTE**

**Mariano García Andreu**

Inspector de Educación. Alicante.

### **RESUMEN**

El artículo estudia la evolución del sistema educativo en la ciudad de Alicante a lo largo de las últimas décadas. Para ello hemos utilizado diferentes fuentes estadísticas socioeconómicas y educativas y las hemos interrelacionado con el fin de comprender básicamente la evolución de la secundaria obligatoria y de forma tangencial las posobligatorias. Los resultados demuestran el desigual rendimiento del alumnado alicantino y el desequilibrio del propio sistema educativo

### **PALABRAS CLAVE**

Escolarización, emigración, compensación, tasa de idoneidad.

### **ABSTRACT**

This paper examines the evolution of the educational system in the city of Alicante along recent decades. For this purpose we have used different statistical sources, socio-economic and educational, and we have interrelated them in order to understand essentially, the evolution of the compulsory secondary education and, tangentially the

**ARTÍCULO: ANÁLISIS Y ESTUDIO DE LA EVOLUCIÓN DEL SISTEMA EDUCATIVO EN EDUCACIÓN SECUNDARIA EN LA CIUDAD DE ALICANTE**

**AUTOR: GARCÍA ANDREU, M. INSPECTOR DE EDUCACIÓN.**

---

post-compulsory stage. The results show the unequal performance of Alicante students and the imbalance of the educational system

## **KEYWORDS**

Schooling, emigration, compensation, suitability rate.

## **1. INTRODUCCIÓN**

Todas las mejoras que se producen en el terreno educativo tienen repercusiones positivas, en los ciudadanos como sujetos y también en el conjunto de la sociedad. Su alcance se proyecta en la calidad del empleo y en la posibilidad de aclimatación a un contexto cada día más versátil, pero a su vez más incierto.

La sociedad española ha atesorado un progreso cuantitativo admirable en el terreno educativo que arranca en los años 70 del pasado siglo. El esfuerzo realizado en la construcción de centros, contratación de profesorado, becas, etc., ha sido enorme con una inversión que alcanza los 46000 millones de € en la actualidad. Sin embargo, esta visión en conjunto que muestra el indiscutible esfuerzo de la sociedad española, tiene sombras en el momento que nos comparamos con los países de nuestro entorno: cómo han avanzado ellos, las evidencias de los informes PISA, TIMMS, TALIS..., qué pasa con el fracaso escolar, cómo ha evolucionado el abandono escolar, el absentismo, la tasa de idoneidad,...

Para realizar un análisis de la evolución del sistema educativo en la etapa de secundaria y sus diferentes indicadores durante el actual siglo XXI hemos utilizado como modelo a la ciudad de Alicante. Evidentemente, no podremos profundizar en todas las variables pues sobrepasaría los límites de este artículo, que tendrá continuación en un próximo trabajo sobre la repetición de curso.

Alicante es una ciudad de tamaño medio que casi ha triplicado (278,21%) su población en los últimos 55 años, descollando los cambios que se ocasionaron entre las décadas de los años 60 y 80 del siglo XX, con tasas de crecimiento anuales del 5,2%. La

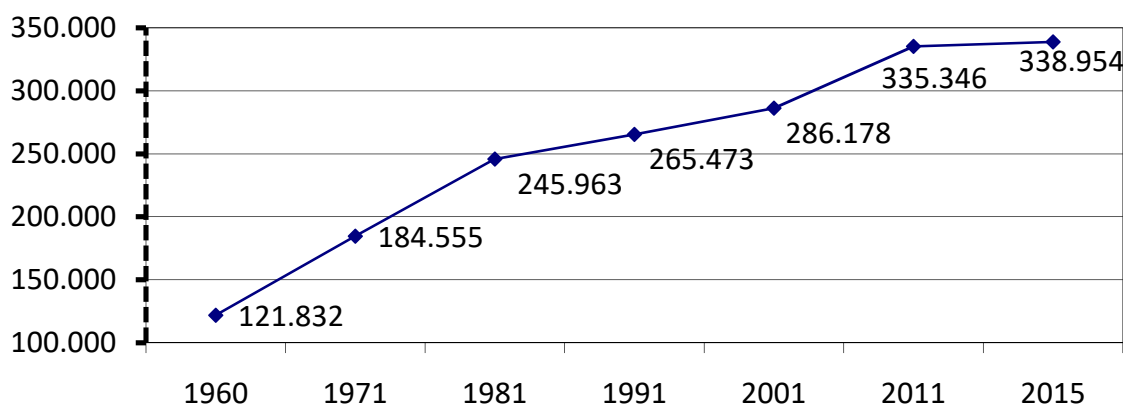
**ARTÍCULO: ANÁLISIS Y ESTUDIO DE LA EVOLUCIÓN DEL SISTEMA EDUCATIVO EN EDUCACIÓN SECUNDARIA EN LA CIUDAD DE ALICANTE**

**AUTOR: GARCÍA ANDREU, M. INSPECTOR DE EDUCACIÓN.**

metamorfosis fue de tal dimensión, esencialmente por las migraciones interiores que representaban el 51% de los efectivos demográficos, que provocó un distingo entre la población que tradicionalmente había residido en los barrios “alicantinos” como Centro, Ensanche, San Antón, Santa Cruz... de la población que se instaló en los barrios de la periferia, que eran mayoritariamente migrantes de otras regiones españolas. Sirva como ejemplo que 22 de los 43 barrios, en que estaba dividida la ciudad, superaban una tasa de inmigración cercana al 47% y solo tres del total tenían una tasa menor del 40%. Los murcianos, manchegos y andaluces con reducido poder adquisitivo, se instalaron en barrios de las zonas oeste y norte como Ciudad de Asís, Mil Viviendas, Virgen del Remedio, Juan XXIII, Tómbola,...

En la primera década del siglo XXI se produjo una nueva transformación ante la gran llegada de extranjeros (en 1960 solo habían censados 292), ya que en el año 2000 residían 6069 y en 2014 habían más de 64.000 no nacidos en España, al mismo tiempo: en 14 barrios de la ciudad se desencadenó un descenso neto de la población; la población española censada en Alicante descendió en cuatro años consecutivos; la población extranjera, en 2014, era sustancialmente alta en algunos barrios como Requena con el 49%; Virgen del Remedio con un 35%; Sidi Ifni-Nou Alacant con el 32%; Casco Antiguo 29%,...

Gráfica 1. Evolución de la población de Alicante



Fuente: Ayuntamiento de Alicante. Elaboración propia

**ARTÍCULO: ANÁLISIS Y ESTUDIO DE LA EVOLUCIÓN DEL SISTEMA EDUCATIVO EN EDUCACIÓN SECUNDARIA EN LA CIUDAD DE ALICANTE**

**AUTOR: GARCÍA ANDREU, M. INSPECTOR DE EDUCACIÓN.**

En líneas anteriores apuntábamos el esfuerzo y mejora de la sociedad española en el terreno educativo, pero a su vez señalábamos que existían sombras. Fiel reflejo es la ciudad de Alicante como se muestra en el cuadro 1, cuyos datos exponen un paisaje notoriamente mejorable. Es incuestionable el avance que se ha producido: prácticamente ha desaparecido el analfabetismo; se ha duplicado el porcentaje de población con estudios equivalente al graduado de secundaria obligatoria; se ha multiplicado por cinco los alicantinos con titulación posobligatoria; los titulados universitarios han crecido considerablemente; pero, casi el 40% de población está insuficientemente formada y se localiza, básicamente, en los barrios periféricos.

Cuadro 1.

Geografía de la instrucción en Alicante <sup>1</sup>

Nivel de estudios	1960	1981	2014
Analfabetos	8,63%	8,70%	1,08%
Primarios incompletos	73,86%	59,80%	38,51%
Graduado	11,96%	13,90%	27,20%
FP1	0,70%	1,70%	1,70%
BUP/COU/Maestría/Bachillerato	4,60%	8,30%	22,21%
Titulación universitaria grado medio	0,10%	3,90%	3,10%
Titulación universitaria grado superior	0,15%	3,70%	6,20%

Fuente: Instituto Nacional de Estadística: Instrucción elemental y estudios en curso 1960 y

Ayuntamiento de Alicante: Padrón de habitantes 1981 y 2014. Elaboración propia.

El escenario real y actual es indicativo de unos desequilibrios importantes: se ha abierto la grieta entre barrios ricos y pobres; barrios con inmigrantes y otros prácticamente

<sup>1</sup>He realizado una adaptación de los niveles de estudios dada la diferente denominación en cada momento.

**ARTÍCULO: ANÁLISIS Y ESTUDIO DE LA EVOLUCIÓN DEL SISTEMA EDUCATIVO EN EDUCACIÓN SECUNDARIA EN LA CIUDAD DE ALICANTE**

**AUTOR: GARCÍA ANDREU, M. INSPECTOR DE EDUCACIÓN.**

sin ellos (San Gabriel, Polígono San Blas, Rabasa, Divina Pastora); los que atraen a la población autóctona y europea (Playa de San Juan, Cabo de las Huertas, Vistahermosa...) frente a los que la abandonan; barrios con dotaciones y equipamientos y otros sin ellos, etc. Todos estos cambios desde el punto de vista demográfico y social han tenido su repercusión en el mundo educativo e intentaremos explicar cómo han trascendido en los resultados.

El análisis previo de todos los condicionantes socioeconómicos nos habilita para advertir unos rasgos predominantes y construir una zonificación o delimitación geográfica-urbana. Ello confirma la presencia de diferentes grupos implantados a partir de las características socio-profesionales de la población y que proyectan una serie de círculos a través de las zonas de influencia de los diferentes centros. Así tendremos la base para poder obtener conclusiones al introducirse diferentes indicadores. Los centros concertados y privados tienen zonas de influencia muy difíciles de delimitar en toda la localidad.

La ciudad quedaría dividida en seis zonas:

-A (dos institutos) barrios del Centro, Casco Antiguo, Santa Cruz,...

-B:(tres institutos) barrios de Ensanche, San Blas, Campoamor, San Agustín, Los Ángeles,...

-C: (cuatro institutos) barrios de Benalúa, Alipark, Princesa Mercedes, Florida, Babel, Ciudad de Asís, San Gabriel,...

-D: (cuatro institutos) barrios de Virgen del Remedio, Lo Morant, Sidi Ifni, Juan XXIII, Requena,...

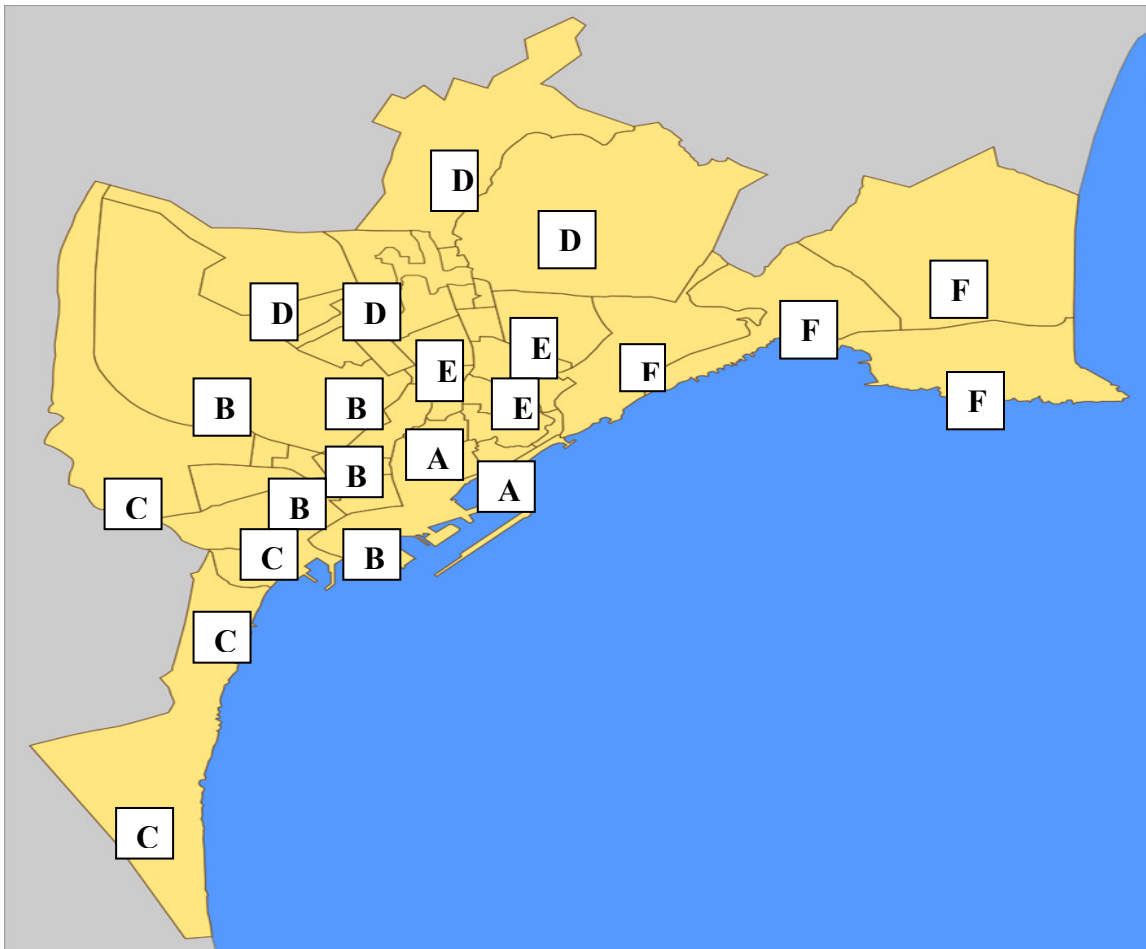
-E: (dos institutos) barrios de Carolinas, Garbinet, el Pla del Bon Repós,...

-F: (tres institutos) Vistahermosa, Albufereta, Cabo de la Huerta, Playas,...

**ARTÍCULO: ANÁLISIS Y ESTUDIO DE LA EVOLUCIÓN DEL SISTEMA EDUCATIVO EN EDUCACIÓN SECUNDARIA EN LA CIUDAD DE ALICANTE**

**AUTOR: GARCÍA ANDREU, M. INSPECTOR DE EDUCACIÓN.**

Mapa 1  
Zonas de Alicante



## 2. SITUACIÓN ACTUAL

Hoy la ciudad cuenta con 18 institutos de carácter público, 21 centros concertados y 5 privados, creemos que son suficientes para cubrir la demanda de plazas escolares de educación secundaria de la localidad, otra cuestión distinta es la necesidad de adecuación e inversiones de algunos centros públicos. Sin embargo, no fue siempre así, ya que los jóvenes alicantinos que vivieron con ilusión la instauración de la democracia y de la

**ARTÍCULO: ANÁLISIS Y ESTUDIO DE LA EVOLUCIÓN DEL SISTEMA EDUCATIVO EN EDUCACIÓN SECUNDARIA EN LA CIUDAD DE ALICANTE**

**AUTOR: GARCÍA ANDREU, M. INSPECTOR DE EDUCACIÓN.**

Constitución de 1978 demandaban un lugar en el que poder estudiar, pero el escenario no era el adecuado, debido a que el déficit de plazas sufragadas con fondos públicos era considerable.

En 1975, únicamente existían en la ciudad tres institutos de bachillerato públicos (Jorge Juan, Miguel Hernández y Figueras Pacheco) y un instituto politécnico (hoy Antonio José Cavanilles). No obstante, la voluntad social por extender los años de escolarización se ha expresado en la construcción de 14 nuevos institutos en diferentes fases: Jaime II (1978); Virgen del Remedio y el de Formación Profesional (hoy Leonardo da Vinci) (1979); San Blas (1984); Bahía Babel y Cabo de la Huerta (1988); Mare Nostrum (1989); 8 de Marzo, Las Lomas y Playa de San Juan (1992); Doctor Balmis (1994); Gran Vía (1998); El Pla (2002) y Radio Exterior (2008). El esfuerzo cuantitativo se ha hecho y la universalización de la escolarización en educación secundaria es una realidad.

Adentrándonos en valores estrictamente cuantitativos, podemos decir que la evolución de la matrícula en **Educación Secundaria Obligatoria** (ESO) ha sido creciente entre los cursos 2001-02 y 2007-08 en el que se alcanzaron los 13 648 alumnos, correspondiendo con la oleada de inmigrantes que llegaron a nuestros institutos. A partir del curso 2008-09 comenzó un paulatino descenso que aún hoy, con 13 015 alumnos matriculados, no se ha recuperado. Asimismo debemos subrayar el continuo incremento del peso de la enseñanza pública sobre la concertada: si durante el curso 2001-02 la concertada en Alicante equivalía al 51,12% del total del alumnado matriculado, hoy representa el 43,71%, es decir el 7,41% menos, explicable por el incremento de grupos “ofertados” (18% más) en los institutos públicos y en menor medida por la crisis económica que ha disuadido a parte del alumnado (alrededor del 1%)

Por lo que respecta a la matriculación en **Bachillerato** la trayectoria ha sido decreciente, se ha pasado de 4514 alumnos en 2001-02 a 4328 en 2016-17. En Bachillerato se ha desencadenado un hecho contrapuesto al de ESO: la enseñanza pública en el despuntar del siglo XXI significaba el 66,97% de la matrícula total, hoy ha perdido 4,4 puntos en relación a la enseñanza concertada que ha ampliado el número de alumnos

**ARTÍCULO: ANÁLISIS Y ESTUDIO DE LA EVOLUCIÓN DEL SISTEMA EDUCATIVO EN EDUCACIÓN SECUNDARIA EN LA CIUDAD DE ALICANTE**

**AUTOR: GARCÍA ANDREU, M. INSPECTOR DE EDUCACIÓN.**

matriculados (actualmente 1620 frente a los 2708 de la pública). Podemos explicarlo por la reducción de grupos ofertados en institutos (7,9%) y la nueva política de conciertos singulares.

Para finalizar con el estudio de las enseñanzas de régimen general, nos adentramos en la **Formación Profesional**. Su examen es más complejo, ya que el alumnado que se inscribe en este tipo de enseñanzas puede residir en otras localidades. Es más hay alumnado de la ciudad que se traslada a municipios cercanos como Sant Vicent del Raspeig o Sant Joan cuyos centros ofertan ciclos formativos muy atractivos que no se imparten en la capital.

La matriculación en ciclos formativos de grado medio se ha incrementado hasta el curso 2013-14 (2965 alumnos) desde entonces se ha producido una continua caída de inscripciones, debemos subrayar que entre 1º y 2º de FPGM abandonan más del 40% del alumnado, solo en los últimos seis cursos se ha mitigado, con porcentajes de alrededor del 35%. ¿Cuál es la explicación? tenemos varias: la inadecuada orientación profesional, oferta de ciclos sin salida profesional, un mapa de FP totalmente obsoleto,... El peso de la oferta pública es muy superior al de la concertada representando el 76,21% en 1º y el 71,14% en 2º. Por lo que respecta a los ciclos formativos de grado superior su matrícula ha crecido de forma estable hasta el curso 2012-13 (3117) perdiéndose desde ese instante casi 700 alumnos para el curso 2016-17. Un hecho diferenciador con los ciclos de FPGM es que la merma de alumnado entre 1º y 2º es inferior, ha oscilado entre el 25% y 30%, pero en los tres últimos cursos no llega al 10%. La oferta de puestos está prácticamente asociada a la escuela pública, con valores por encima del 97%.

Podemos concluir indicando que en estos dieciséis cursos el alumnado matriculado en la ciudad se ha incrementado el 10,35%, repartido de forma diferenciada: espectacular avance de la FP, que ha afectado al decrecimiento de casi el 6% del Bachillerato y el crecimiento del 8% de ESO.

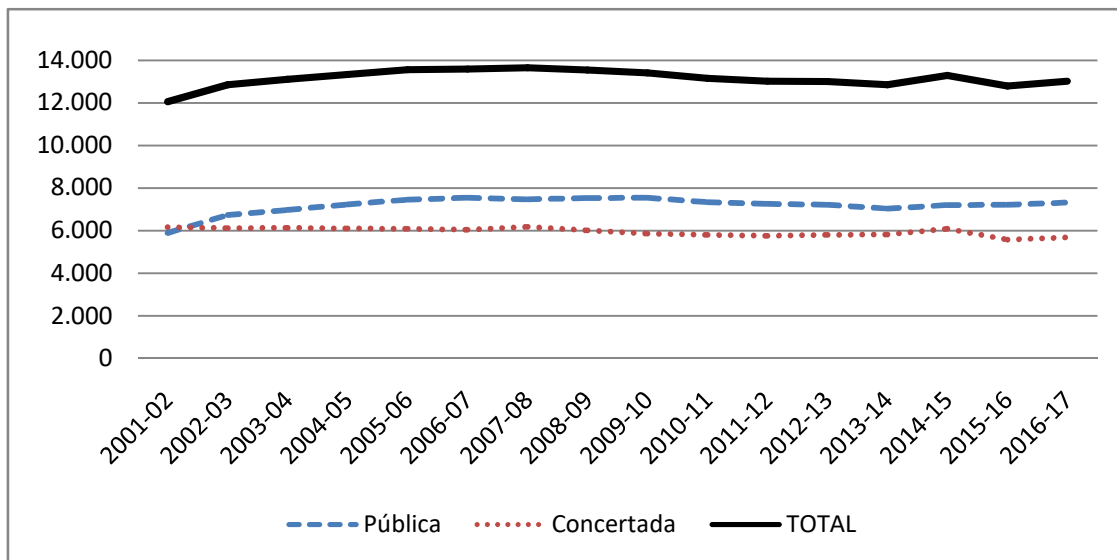


**ARTÍCULO: ANÁLISIS Y ESTUDIO DE LA EVOLUCIÓN DEL SISTEMA EDUCATIVO EN EDUCACIÓN SECUNDARIA EN LA CIUDAD DE ALICANTE**

**AUTOR: GARCÍA ANDREU, M. INSPECTOR DE EDUCACIÓN.**

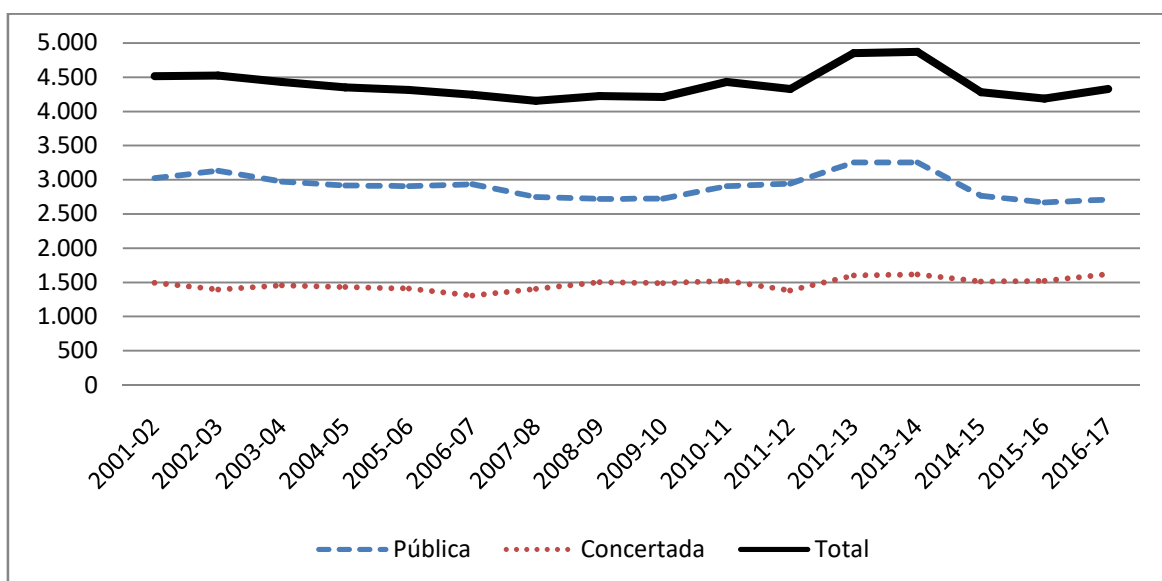
Gráfica 2

Evolución de la matrícula en ESO



Gráfica 3

Evolución de la matrícula en Bachillerato

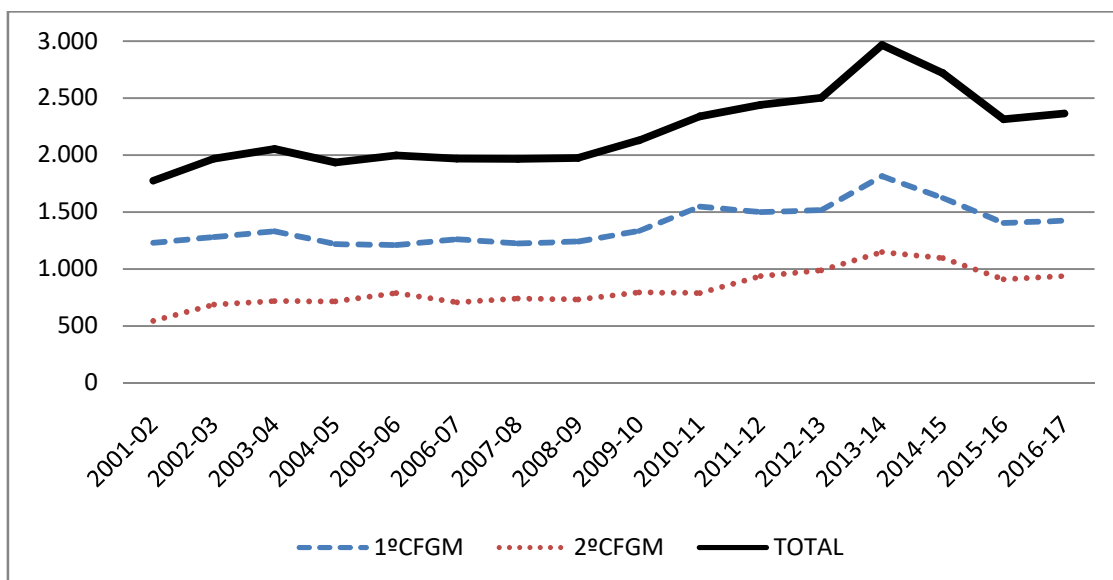


**ARTÍCULO: ANÁLISIS Y ESTUDIO DE LA EVOLUCIÓN DEL SISTEMA EDUCATIVO EN EDUCACIÓN SECUNDARIA EN LA CIUDAD DE ALICANTE**

**AUTOR: GARCÍA ANDREU, M. INSPECTOR DE EDUCACIÓN.**

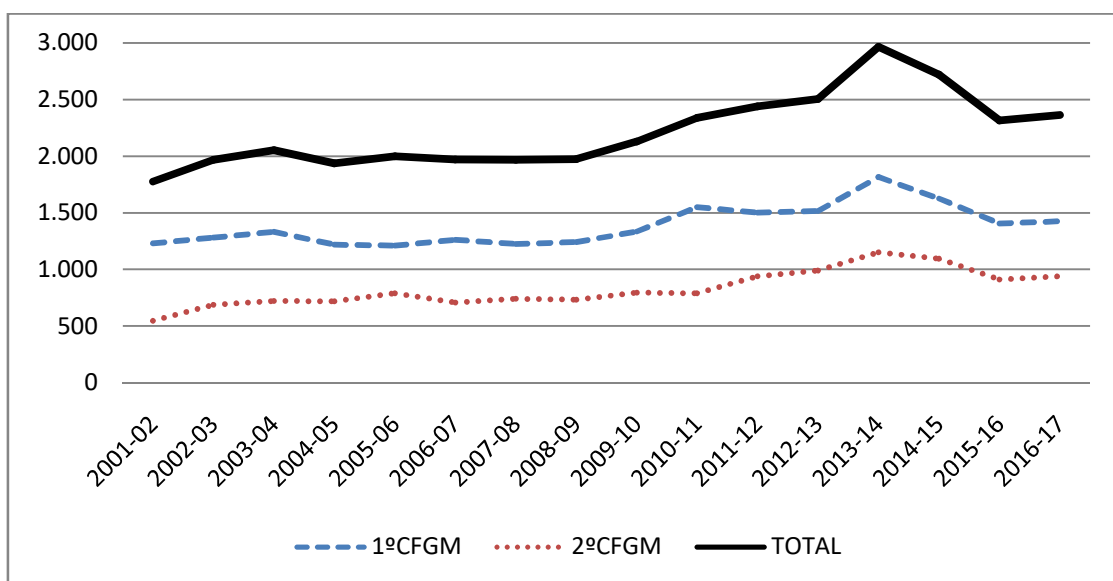
Gráfica 4

Evolución de la matrícula FPGM



Gráfica 5

Evolución de la matrícula FPGS



**ARTÍCULO: ANÁLISIS Y ESTUDIO DE LA EVOLUCIÓN DEL SISTEMA EDUCATIVO EN EDUCACIÓN SECUNDARIA EN LA CIUDAD DE ALICANTE**

**AUTOR: GARCÍA ANDREU, M. INSPECTOR DE EDUCACIÓN.**

---

Por lo que respecta a la distribución geográfica de matriculaciones en la escuela pública (no valoramos la concertada y la privada, ya que sus zonas de influencia son difíciles de delimitar) se observa que en **ESO** existen dos zonas (B y F) que han crecido y que durante el curso 2016-17 representan el 35% del total de la ciudad. Por el contrario, la zona E pierde algo de entidad, pero la más afectada es la zona Norte (D) con una reducción del 15% de su alumnado en relación al total de la ciudad. El resto mantiene sus valores. En lo relativo al **Bachillerato**, observamos que la modalidad de Ciencias ha perdido paulatinamente alumnado (hoy 37,22%), el bachillerato de la modalidad de Humanidades y Ciencias Sociales es muy estable aunque creciente (hoy 51,91%) y el bachillerato Artístico es irregular (10-11%)

### 2.1. INDICADOR DE ALUMNADO CON NECESIDADES DE COMPENSACIÓN

Constatamos la presencia de desigualdades económicas y sociales entre los diversos barrios de la ciudad, éstas contribuyen a que exista alumnado en situación de desventaja por incorporación tardía al sistema educativo, retraso en la escolarización, residencia en zonas social, cultural o económicamente desfavorecidas, inadaptación al medio escolar, pertenencia a minorías étnicas,... El seguimiento de los alumnos con necesidades de compensación de los dos últimos cursos, 1455 y 1639, representan alrededor del 12% de todo el alumnado escolarizado, indica que el 86% está matriculado en centros públicos y el 14% restante en concertados, el desequilibrio es innegable, pero asimismo impera una gran desigualdad en la distribución del alumnado entre los mismos centros sean tanto públicos como concertados.

Por lo que respecta a los concertados el 60% se concentran en tres centros, destacando el Colegio Nazaret fundado por el padre Fontova en 1957 que atiende a menores con necesidades educativas, fracaso y rechazo escolar procedentes de ambientes de riesgo y exclusión social, solo este colegio escolariza al 32% de todos los alumnos con necesidades de compensación de centros de titularidad no pública.

**ARTÍCULO: ANÁLISIS Y ESTUDIO DE LA EVOLUCIÓN DEL SISTEMA EDUCATIVO EN EDUCACIÓN SECUNDARIA EN LA CIUDAD DE ALICANTE**

**AUTOR: GARCÍA ANDREU, M. INSPECTOR DE EDUCACIÓN.**

---

En lo que atañe a la escuela pública, la desigualdad es significativa: las zonas A, B, y C sostienen valores no muy distanciados con el 10%, 11%; 18%, respectivamente, empero una sola zona la Norte (D) reúne al 44% del total del alumnado, y en el lado opuesto la zona de Playas (F) sólo el 3%. A la par coexisten tres centros con más del 50% de su alumnado con necesidad de compensación, cuatro que superan el 25% que contrastan con seis con menos del 7%.

## 2.2. INDICADOR ALUMNADO EXTRANJERO

El sistema educativo se ha visto agitado en los últimos 15 años por un elemento nuevo que le era desconocido: la venida masiva de alumnado extranjero. Evidentemente, ello incidió en la vida cotidiana de los centros y en la práctica se estableció una nueva incógnita que debería de ser resuelta: cómo hacer frente a toda esta diversidad.

La llegada de extranjeros a la ciudad fue incesante desde el año 2000, frenándose en 2014 (aumentó el 819,26%) Las repercusiones en el mundo educativo fueron homólogas. Los datos son expresivos, como se puede comprobar en la gráfica 6. La magnitud del efecto por integrar al alumnado con idiomas, costumbres, religiones,... distintas aún no ha sido suficientemente valorado, y no debemos olvidar que en los datos de los últimos cursos los hijos de la primera generación de extranjeros aparecen ya con la nacionalidad española.

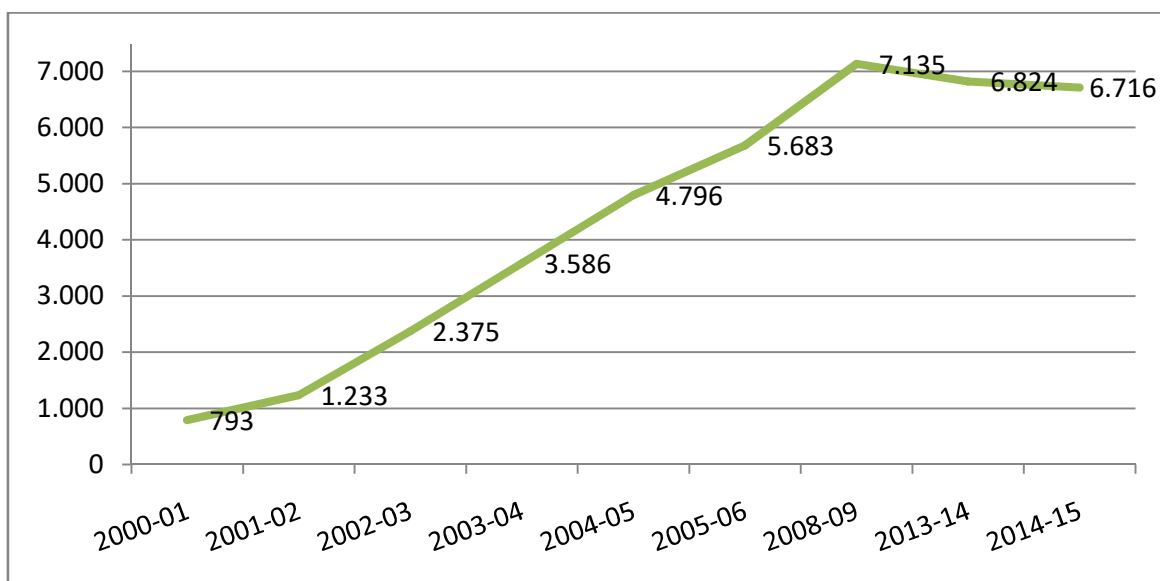
Uno de los primeros inconvenientes que afronta este alumnado es el idioma y su aprendizaje, junto con la disparidad cultural. La proyección que hemos realizado indica que el 41,53% procedía de Centro y Sudamérica, por lo tanto muy cercanos a la cultura española, pero el 58,47% restante venía de lugares muy diversos: 18,69% de África; 17,62% de Centro y Este de Europa; 17,43% de la Europa Comunitaria; 3,25% de Asia; y el residual 1,48% del resto del mundo. Es decir, casi el 60% del alumnado extranjero desconocía el idioma unido a culturas y valores diferentes al alumnado "español".

**ARTÍCULO: ANÁLISIS Y ESTUDIO DE LA EVOLUCIÓN DEL SISTEMA EDUCATIVO EN EDUCACIÓN SECUNDARIA EN LA CIUDAD DE ALICANTE**

**AUTOR: GARCÍA ANDREU, M. INSPECTOR DE EDUCACIÓN.**

Gráfica 6

Alumnado extranjero con derecho a escolarización



El seguimiento de los estudiantes de ESO extranjeros de los dos últimos cursos nos muestra un ligero descenso: se ha pasado de 1452 en el curso 2015-16 (11,54% del total) a 1397 (10,89%) en el curso 2016-17. La disimilitud entre escuela concertada y pública es ostensible, mientras que en la primera se escolarizaron en los dos últimos cursos 308 y 283 alumnos, respectivamente, en la pública ascendió a 1144 y 1114. De nuevo, la desigualdad se expone al evidenciar que en nueve institutos el alumnado extranjero supera el 20%, concentrado en las zonas D (Norte) y en las de los barrios de El Pla, Carolinas, San Antón, Raval, Los Ángeles,... En lo que concierne a la escuela concertada el mayor porcentaje se encuentra en las zonas B y E, muy similar a la pública.

La diversidad ha vivido invariablemente en nuestras aulas. Sin embargo, la considerable llegada de alumnado inmigrante, en poco tiempo, ha impulsado una convulsión en ellas. La heterogeneidad de las culturas, el desconocimiento de la lengua de recepción, las desiguales escolarizaciones, los heterogéneos tiempos de aprendizaje, las

**ARTÍCULO: ANÁLISIS Y ESTUDIO DE LA EVOLUCIÓN DEL SISTEMA EDUCATIVO EN EDUCACIÓN SECUNDARIA EN LA CIUDAD DE ALICANTE**

**AUTOR: GARCÍA ANDREU, M. INSPECTOR DE EDUCACIÓN.**

perspectivas que cada familia tiene respecto a la escuela,..., apremiaron a reconsiderar qué tipo de sistema educativo teníamos que construir. La inmensa mayoría de los inmigrantes que llegaron eran de signo económico (fundamentalmente del llamado tercer mundo) y fue forzoso afrontar su integración en la sociedad alicantina. El conjunto de la sociedad alicantina no excluyó al inmigrante por ser extranjero, como prueba baste la rápida integración del alumnado procedente de ciertos países europeos comunitarios, del centro de Europa y grupos de China en los institutos y colegios de determinadas zonas. Posiblemente, los factores diferenciadores que han provocado la exclusión y la discriminación han sido la penuria y la miseria, engendrando concentraciones y *guetizaciones* en determinadas zonas y centros, en los que más se percibe el incremento de la desigualdad y de la falta de oportunidades

La enseñanza pública ha reunido a casi el 80% del alumnado extranjero muy concentrado en varios institutos. La zona Norte ha sido la que en mayor proporción ha acumulado. Sus barrios multiculturales se está consolidando como un distrito de alto nivel de pobreza y exclusión, al crecer el porcentaje de población inmigrante que junto con la población de etnia gitana han agudizado las desigualdades, el bajo nivel educativo y el elevado índice de abandono escolar (aproximadamente el 60% de su población es analfabeta o no tiene ninguna titulación y la población con estudios no obligatorios o superiores no llega al 9%)

Sería injusto señalar que los colegios concertados no han realizado un esfuerzo por acoger al alumnado extranjero, aproximadamente el 20%, pero éste se ha centralizado en 5 colegios que han asumido al 66% del total del alumnado foráneo.

### 2.3. INDICADOR DE TASA DE IDONEIDAD

Se entiende por tasa de idoneidad (Tdi) el porcentaje de alumnado de la edad considerada que se encuentra matriculado en el curso o los cursos que teóricamente se cursa o cursan respectivamente a esa edad. El presente indicador se sitúa en este contexto y en él se han elegido edades teóricas correspondientes a las etapas de escolaridad

**ARTÍCULO: ANÁLISIS Y ESTUDIO DE LA EVOLUCIÓN DEL SISTEMA EDUCATIVO EN EDUCACIÓN SECUNDARIA EN LA CIUDAD DE ALICANTE**

**AUTOR: GARCÍA ANDREU, M. INSPECTOR DE EDUCACIÓN.**

obligatoria; así, las de 8 y 10 años corresponden a Educación Primaria y las de 12, 14 y 15 años, a Educación Secundaria Obligatoria.

Los datos evidencian que la Tdl en educación secundaria en el conjunto estatal mejora, aunque con lentitud, pero coexiste un diferencial de más de 20 puntos entre los 12 y 15 años. Por lo que respecta a la Comunidad Valenciana está totalmente estancada e incluso sus resultados empeoran ligeramente, situándose en un lugar central en el conjunto del Estado, pero lo más grave es que el 42% de alumnos a los 15 años han repetido en alguna ocasión y con un diferencial entre los 12 y 15 años que no se consigue reducir (siempre superior a 22 puntos). Por lo que respecta a la ciudad de Alicante (solo hemos podido comparar datos del curso 2014-2015) se encuentra en una posición más positiva que la Comunidad Valenciana y España (salvo a los 12 años) con una diferencia de 5 puntos entre los 12 y 15 años.

Cuadro 2. Tasa de idoneidad

CURSO	12 años			14 años			15 años		
	España	Co.Val.	Alicante	España	Co.Val.	Alicante	España	Co.Val.	Alicante
2010-11	83,7	82,4		68,9	68,3		61,2	59,6	
2011-12	83,9	82,1		69,6	69,0		61,7	59,1	
2012-13	84,0	82,5		70,6	68,9		52,5	59,1	
2013-14	84,9	82,0		71,0	67,3		63,6	60,1	
2014-15	85,3	81,0	82,7	71,7	67,7	78,4	63,9	57,9	77,7

Fuente: Ministerio de Educación, Cultura y Deporte.

Al desagregar las cifras en Alicante, distinguimos unas sustanciales desigualdades entre la escuela pública y la concertada (cuadro 3). En primer lugar, la Tdl a los 12 años es muy alta en la escuela concertada, la explicación se encuentra en que en su mayoría son *sus alumnos* desde el comienzo de la escolarización, pero llama la atención que en la escuela pública alrededor del 30% está fuera de su rango de edad. En segundo lugar, la Tdl a los 14 años sigue siendo alta en la concertada e incluso ha mejorado a lo largo de los tres cursos abriéndose, aún más, la brecha con la pública que empeora curso tras curso. Por

**ARTÍCULO: ANÁLISIS Y ESTUDIO DE LA EVOLUCIÓN DEL SISTEMA EDUCATIVO EN EDUCACIÓN SECUNDARIA EN LA CIUDAD DE ALICANTE**

**AUTOR: GARCÍA ANDREU, M. INSPECTOR DE EDUCACIÓN.**

último, la TdI a los 15 años confirma los datos anteriores, la concertada mantiene la proporción con relación a la TdI a los 12 años, mientras que la pública disminuía un 9%, salvo en el último curso que ha mejorado la situación.

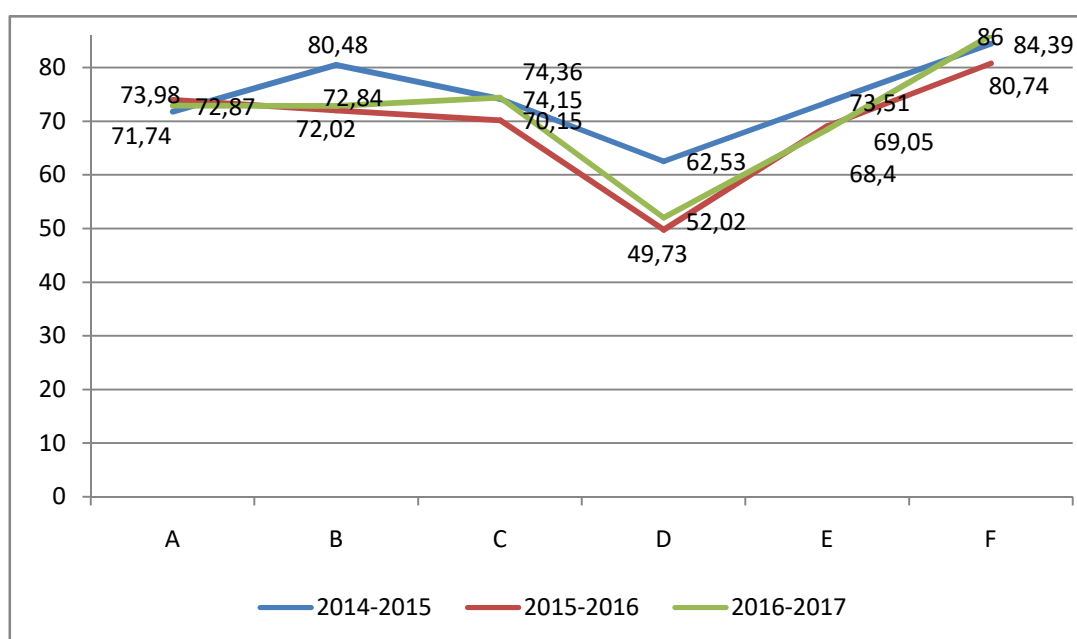
Si seguimos escrutando en los datos, sólo 5 colegios concertados tienen una TdI a los 12 años inferior al 90% y sólo 4 a los 15 años. Por lo que respecta a la pública, se vuelve a confirmar los desequilibrios que hemos explicado en indicadores anteriores.

Cuadro 3. Comparación tasa idoneidad pública y concertada

CURSO	12 años			14 años			15 años		
	Pública	Concer.	Dif.	Pública	Concer.	Dif.	Pública	Concer.	Dif.
2014-15	74,41	93,23	-18,82	68,18	90,26	-22,08	63,20	92,29	-29,09
2015-16	68,20	92,49	-24,29	63,51	93,38	-29,87	59,32	94,02	-34,70
2016-17	70,81	94,42	-23,61	62,56	94,42	-31,86	65,23	94,03	-28,80

Fuente: Elaboración propia a través de los datos de matriculación.

Gráfica 7. Tasa de idoneidad 12 años por zonas





**ARTÍCULO: ANÁLISIS Y ESTUDIO DE LA EVOLUCIÓN DEL SISTEMA EDUCATIVO EN EDUCACIÓN SECUNDARIA EN LA CIUDAD DE ALICANTE**

**AUTOR: GARCÍA ANDREU, M. INSPECTOR DE EDUCACIÓN.**

---

Una zona la F (Playas) está por encima de las demás y otra la D (Norte) está muy por debajo. El resto mantiene valores muy similares a la media de la ciudad sin síntomas de mejora, salvo la C.

Por lo que se refiere a la Tdl de 15 años, los patrones se repiten y la zona F es la que mejor tasa tiene, muy por encima de la media de la ciudad. Por el contrario, la zona D se encuentra en el lado opuesto, más de la mitad de sus alumnos han repetido en alguna ocasión.

Si partimos del hecho que en estas edades la tasa neta de escolarización debe ser del 100%, la proporción agregada a las tasas de idoneidad merece ser considerada como un porcentaje de alumnos, que están matriculados en cursos inferiores como consecuencia de probables repeticiones. Así pues, concurre un paralelismo directo con el fracaso escolar, España está de igual forma situada entre los puestos de cabeza de la UE en alumnos repetidores. A los 15 años, por encima del 35% de los estudiantes alicantinos que asisten a la escuela pública han repetido al menos un curso a lo largo de su trayectoria escolar. No obstante, lo más grave es que incide en el alumnado de las zonas socioeconómicamente más desfavorecidas, donde el porcentaje asciende a más del 54%. De hecho, no dudamos, hay una *correlación directa* entre la baja tasa de idoneidad y prescindir de los libros antes de tiempo, así que los que repiten curso son exactamente quienes acrecientan las filas del abandono temprano.

## **A MODO DE CONCLUSIÓN**

Hemos efectuado un estudio de la evolución de ciertas variables del sistema educativo en educación secundaria obligatoria en la ciudad de Alicante del actual siglo XXI, interrelacionándolas con las características socioeconómicas que definen las distintas zonas en las que se divide la misma. El crecimiento demográfico con sus respectivos movimientos migratorios, tanto en el siglo XX como en el XXI, ha conllevado profundos

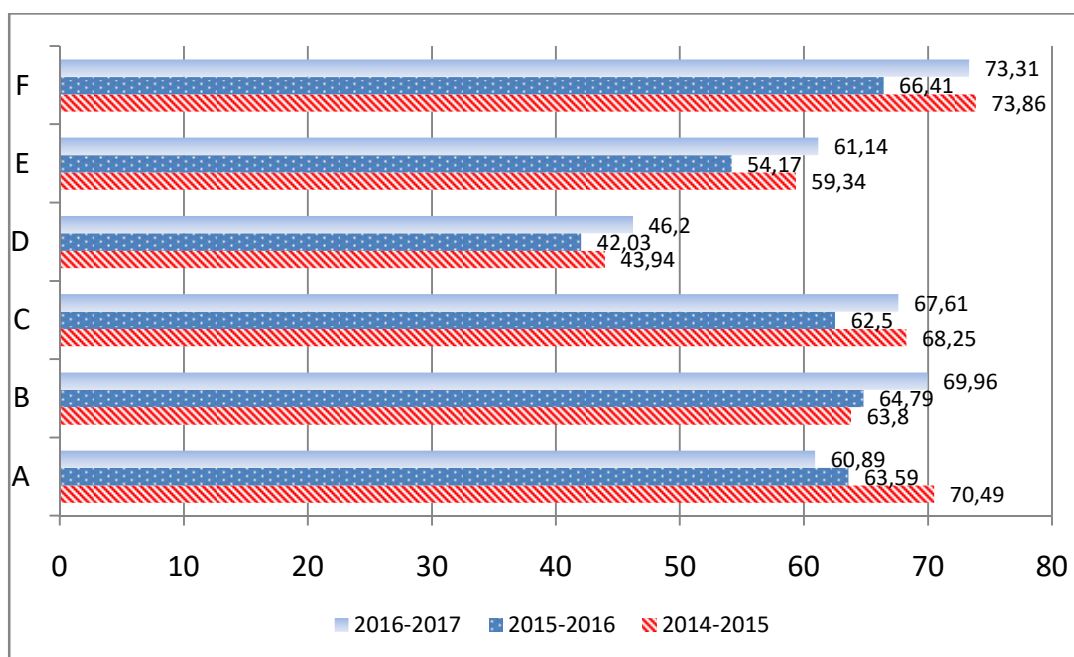
**ARTÍCULO: ANÁLISIS Y ESTUDIO DE LA EVOLUCIÓN DEL SISTEMA EDUCATIVO EN EDUCACIÓN SECUNDARIA EN LA CIUDAD DE ALICANTE**

**AUTOR: GARCÍA ANDREU, M. INSPECTOR DE EDUCACIÓN.**

cambios estructurales al concentrar en determinados barrios a la población más vulnerable y con menor formación, que ha tenido como resultado una ciudad muy desequilibrada: congregación del alumnado extranjero y de necesidad de compensación educativa en la escuela pública 80% frente al 20% de la concertada; disparidades entre los propios centros, ya sean públicos o concertados, ya que unos pocos acumulan a la mayoría del alumnado con mayor necesidad de atención.

Gráfica 8

Tasa de idoneidad 15 años por zonas



La ciudad, al igual que el resto de España, ha disfrutado de cambios positivos como la universalización de la escolarización o el avance en el nivel de estudios de su población. No obstante, se han identificado algunas cuestiones que muestran las debilidades de la estructura educativa alicantina y sobre las que es obligado intervenir. La Estrategia 2020 establece que debe existir una lucha integral de cada una de las partes de un todo social, ya que los chicos y chicas que abandonan prematuramente los estudios suelen participar

**ARTÍCULO: ANÁLISIS Y ESTUDIO DE LA EVOLUCIÓN DEL SISTEMA EDUCATIVO EN EDUCACIÓN SECUNDARIA EN LA CIUDAD DE ALICANTE**

**AUTOR: GARCÍA ANDREU, M. INSPECTOR DE EDUCACIÓN.**

menos en los procesos democráticos y son menos activos como ciudadanos, es una tarea que trasciende del centro educativo.

Es urgente que se extienda un modelo de corresponsabilización social de los centros educativos y de los diversos actores que influyen en las prácticas educativas para abordar la detección temprana del riesgo de abandono. El entorno familiar debe corresponsabilizarse en la formación del alumnado y por lo tanto deben extenderse las experiencias de relación entre padres/familiares de los alumnos de riesgo.

Si en un primer momento, la celeridad con la que se originó la llegada de extranjeros a los centros puede explicar la carencia de soluciones perfiladas y planificadas, no tiene justificación la falta de proyección de una serie de actuaciones muy precisas en la atención educativa que dieran respuestas educativas a un alumnado tan diverso. Ello ha provocado una caída del rendimiento de ciertos grupos de alumnos, éxodo a otros colegios o institutos, desilusión del profesorado,... Por lo tanto, se puede decir que el entorno de algunos centros aún a un repertorio de rasgos plasmados en lo que solemos definir como vulnerabilidad, concretados en el bajísimo nivel educativo, escasa cualificación laboral, altas tasas de paro, familias desestructuradas, gran inadaptación social y una falta de perspectivas para el futuro de gran parte de sus jóvenes. Ello ha conducido al fracaso escolar y, además, ha comportado la impresión de que el alumnado vive en unos barrios marginales, pero lo más grave es que estas ideas se han transmitido al resto de la ciudad y que ha repercutido en la valoración negativa de los centros educativos de la zona.

Únicamente, respuestas individuales de algunos institutos<sup>2</sup> en las que su orientación educativa se inscribe en un modelo que entiende el carácter personalizado e integrador de la enseñanza. Se educa a personas concretas con características particulares e individuales, pero también se educa a la persona completa.

Sus proyectos educativos tienen muy claro que la tutoría y la orientación deben percibirse como componentes indispensables de la educación, conectadas al apoyo y

---

<sup>2</sup>Pueden servir de ejemplo: **Mediación a Cu4tro bandas** que puso en marcha el **IES Virgen del Remedio** o el reciente **programa PIDES** (Proyecto Integrado de Desarrollo Educativo y Sociocultural) del **IES Gran Vía**.

**ARTÍCULO: ANÁLISIS Y ESTUDIO DE LA EVOLUCIÓN DEL SISTEMA EDUCATIVO EN EDUCACIÓN SECUNDARIA EN LA CIUDAD DE ALICANTE**

**AUTOR: GARCÍA ANDREU, M. INSPECTOR DE EDUCACIÓN.**

respaldo por el trabajo de profesores, tutores y orientadores. Así, la atención a las necesidades educativas especiales, la educación integral e inserción social, la necesaria coordinación entre los distintos miembros de la Comunidad Educativa y la transición entre los ciclos y etapas educativas.

También se ha visto como las tasas de idoneidad en la escuela pública no son las más adecuadas. Ya a los 12 años el 30% del alumnado está fuera de rango. Es sin duda consecuencia del fracaso de los planes de transición entre los centros de primaria y secundaria, pero lo más grave es que la tasa de idoneidad empeora con la escolarización en los institutos (el 9%) ¿Qué está pasando con las medidas de compensación, refuerzos, adaptaciones, etc.? Es indudable que se producen diagnósticos diferentes sobre las necesidades detectadas, objetivos y expectativas opuestas para el plan común, estilos de organización muy heterogéneos. Los planes de transición se han convertido en un documento poco útil y nada operativo.

Es irremisible que los centros de secundaria y primaria se coordinen (incluyendo a la inspección de educación), pero es inexcusable que no exista coordinación interna en los centros: tutores, especialistas, maestros de apoyo, orientador y equipos directivos, para que aporten elementos objetivos de carácter curricular para la toma de decisiones organizativas: agrupamientos, repeticiones, grupos de apoyo/refuerzo, programaciones de aula,...y sobre todo, como exponía recientemente un director<sup>3</sup> de “la necesidad en educación secundaria que en los colegios de primaria se trabaje más el saber ser y saber hacer que el saber”.

## BIBLIOGRAFÍA

- Conselleria de Educación. *Fichas básicas de escolarización desde 2001*. Valencia

---

<sup>3</sup> Ver una excelente experiencia sobre **La transición entre etapas, una experiencia de colaboración. Implicación de la inspección educativa**, en XI Jornada de la Inspección de Educación de USIE-CV.

**ARTÍCULO: ANÁLISIS Y ESTUDIO DE LA EVOLUCIÓN DEL SISTEMA EDUCATIVO EN EDUCACIÓN SECUNDARIA EN LA CIUDAD DE ALICANTE**

**AUTOR: GARCÍA ANDREU, M. INSPECTOR DE EDUCACIÓN.**

- 
- Excmo. Ayuntamiento de Alicante. Departamento de Estadística. *Padrones y censos de habitantes 1981 hasta 2014*, Alicante: Ayuntamiento de Alicante
  - Gozávez Pérez, V. et al. (1987). *Atlas sociodemográfico de la ciudad de Alicante*. Alicante: Instituto de Estudios “Juan Gil Albert”-Ayuntamiento de Alicante.
  - Instituto Nacional de Estadística. *Fondo documental. Anuarios estadísticos desde 1961*, Madrid.
  - Ministerio de Educación, Cultura y Deporte. (2017) Madrid.  
<https://www.educacion.gob.es/educabase/>  
*Base de datos EDUCAbase. Desde 1992.*
  - Conselleria de Educación, Investigación, Cultura y Deporte. (2017) Valencia  
<http://www.ceice.gva.es/web/centros-docentes/guia-de-centros-docentes>  
Consulta en línea el 27/01/2017.
-